



ΥΠΟΥΡΓΕΙΟ
ΠΕΡΙΒΑΛΛΟΝΤΟΣ
& ΕΝΕΡΓΕΙΑΣ

ΤΑΥΤΟΤΗΤΑ ΥΔΑΤΩΝ ΚΟΛΥΜΒΗΣΗΣ

ΓΕΝΙΚΗ ΓΡΑΜΜΑΤΕΙΑ ΦΥΣΙΚΟΥ
ΠΕΡΙΒΑΛΛΟΝΤΟΣ ΚΑΙ ΥΔΑΤΩΝ

Μάνδρα

ΚΩΔΙΚΟΣ ΤΑΥΤΟΤΗΤΑΣ:

EILBW129015005

ΤΟΠΟΘΕΣΙΑ:

Ελλάδα

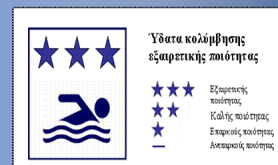
Αποκεντρωμένη Διοίκηση ΜΑΚΕΔΟΝΙΑΣ –

ΘΡΑΚΗΣ

Περιφέρεια ΑΝ. ΜΑΚΕΔΟΝΙΑΣ & ΘΡΑΚΗΣ

Περιφερειακή Ενότητα ΞΑΝΘΗΣ

Δήμος Αβδήρων



Τα ύδατα κολύμβησης στην ακτή Μάνδρα είναι εξαιρετικής ποιότητας με βάση τα αποτελέσματα της ταξινόμησης της τελευταίας τετραετίας.



Εισαγωγή

Η θέσπιση Μητρώου Ταυτοτήτων Υδάτων Κολύμβησης υπαγορεύεται από την Ευρωπαϊκή Οδηγία 2006/7/ΕΚ, σχετικά με τη διαχείριση της ποιότητας των υδάτων κολύμβησης και συνιστά μια καινοτόμο προσέγγιση, με βασικό στόχο την ενημέρωση των πολιτών και την παροχή χρήσιμων στοιχείων για την σύγκριση και την επιλογή ακτών κολύμβησης. Η ταυτότητα των υδάτων κολύμβησης παρέχει πληροφορίες για τις φυσικές και γεωγραφικές συνθήκες της περιοχής της ακτής, για τα υδρολογικά χαρακτηριστικά των υδάτων κολύμβησης, καθώς και για την αξιολόγηση των πιθανών κινδύνων ρύπανσης στην περιοχή.

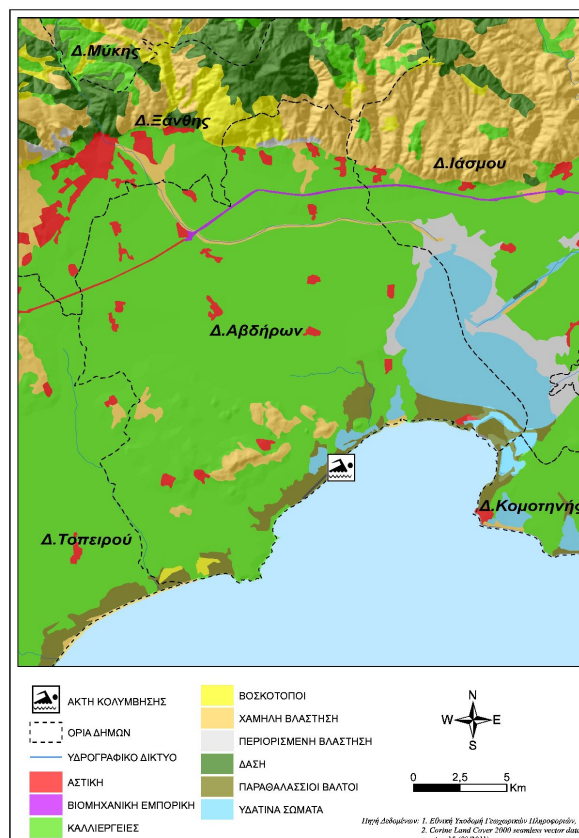
Συμπληρωματικώς του Μητρώου Ταυτοτήτων, κατά τη διάρκεια της κολυμβητικής περιόδου κάθε έτους (από 1η Ιουνίου έως 31η Οκτωβρίου), διενεργούνται συστηματικές δειγματοληψίες και αναλύσεις μικροβιολογικών και άλλων παραμέτρων, με σκοπό την ποιοτική παρακολούθηση και ταξινόμηση των κολυμβητικών υδάτων.

Περιγραφή Ακτής

Η παραλία Μάνδρας βρίσκεται στο δυτικό τμήμα του Βιστωνικού Όρμου έχοντας νοτιοανατολικό προσανατολισμό. Η ακτή έχει μήκος 3.200 μέτρα και πλάτος που κυμαίνεται από 5 έως 30 μέτρα. Η παράκτια ζώνη είναι φυσική, με πυκνή, χαμηλή επιφανειακή βλάστηση στο μεγαλύτερο μέρος της. Στα ανατολικά υπάρχει μόνο ένα τμήμα με σκληρόφυλλη βλάστηση. Το χερσαίο τμήμα της ακτής και ο θαλάσσιος πυθμένας είναι αμμώδεις στο σύνολό τους. Επιπλέον, στο μέτωπο της ακτής περιστασιακά εμφανίζονται υδρόβια πτηνά, όπως ο μεσογειακός ασημόγλαρος (*Larus Michahelis*). Τα κολυμβητικά ύδατα στα πρώτα μέτρα είναι αβαθή και η κλίση του πυθμένα ήπια, αφού η ισοβαθής των 5 μέτρων απαντάται σε απόσταση ίση με 120 μέτρα από την ακτή. Η παραλία δεν είναι οργανωμένη στο μεγαλύτερο ποσοστό της. Εξαιρέση αποτελεί το ανατολικό τμήμα της ακτής, όπου λειτουργεί χώρος οργανωμένης κατασκήνωσης και παρέχονται υποδομές όπως ξαπλώστρες, ομπρέλες, ντους και αποδυτήρια. Για την εξυπηρέτηση του κοινού στο εν λόγω τμήμα λειτουργεί αναψυκτήριο. Η κολύμβηση θεωρείται η κύρια δραστηριότητα επί της ακτής με το μέγιστο αριθμό λουομένων να φθάνει τα 1.800 άτομα. Δευτερευόντως, η ακτή χρησιμοποιείται για αλιεία, αλλά και ως αγκυροβόλιο σκαφών. Η πρόσβαση στην παραλία γίνεται οδικώς με ιδιωτικά μέσα μεταφοράς αποκλειστικά. Η άμεση περιοχή της ακτής είναι κατεξοχήν αγροτική. Ένα μικρό μόνο ποσοστό εδάφους είναι αστικά δομημένο και έχει πρωτίστως παραθεριστική χρήση.

Χρήσεις γης ευρύτερης περιοχής

Η ευρύτερη περιοχή καλύπτεται πρωτίστως από αρδύσιμες γεωργικές εκτάσεις. Ξεχωρίζει στα βορειοανατολικά η λίμνη Βιστωνίδα με τις λιμνοθάλασσες Ροδόπης και τις ελώδεις εκτάσεις που τις περιβάλλουν.



Υπαγωγή - Χαρακτηρισμοί

Η ακτή εντάσσεται στο Υδατικό Σύστημα Θράκη (EL12), στην Λεκάνη Απορροής Ποταμού Ρεμ. Ξάνθης - Ξηρορέματος (EL1208) και στο Παράκτιο Υδατικό Σύστημα «Βιστωνικός Κόλπος» (EL1208C0004N), του οποίου η οικολογική κατάσταση έχει χαρακτηριστεί ως άγνωστη, με βάση τα αποτελέσματα της ταξινόμησης, που πραγματοποιήθηκε στην 1η αναθεώρηση των Σχεδίων Διαχείρισης Λεκανών Απορροής Ποταμών (ΣΔΛΑΠ) και την αντίστοιχη Στρατηγική Μελέτη Περιβαλλοντικών Επιπτώσεων (ΣΜΠΕ) (ΦΕΚ Β 4680/29.12.2017). Στο Υδατικό Σύστημα υπάρχει σταθμός εποπτικής παρακολούθησης που έχει οριστεί στο πλαίσιο εφαρμογής του Άρθρου 8 της Οδηγίας 2000/60/ΕΚ. Στην περιοχή εντοπίστηκαν οι λιμνοθάλασσες Ροδόπης - Πόρτο Λάγους που αποτελούν υδάτινα σώματα αναγνωρισμένα στο πλαίσιο της Οδηγίας 2000/60/ΕΚ, ενώ η ευρύτερη περιοχή είναι η πεδιάδα Δυτικά της λίμνης Βιστωνίδας όπου αποτελεί αναγνωρισμένη ευπρόσβλητη περιοχή σε νιτρορύπανση γεωργικής προέλευσης με βάση την Οδηγία 91/676/ΕΟΚ και ενδέχεται να επηρεάζει την κολυμβητική ακτή. Η περιοχή της ακτής κολύμβησης χαρακτηρίζεται ως περιοχή προστασίας - διατήρησης φυσικού περιβάλλοντος και είναι ενταγμένη στο δίκτυο Natura 2000 ("Λίμνες Λιμνοθάλασσες της Θράκης ευρύτερη περιοχή και παράκτια ζώνη" με κωδικό GR1130009 και "Λίμνες Βιστωνίς, Ισμαρίς και Λιμνοθάλασσες Πόρτο Λάγος, Αλυκή, Πτελέα, Ξηρολίμνη, Καρατζά" με κωδικό GR1130010). Επιπλέον, η ευρύτερη περιοχή αποτελεί καταφύγιο άγριας ζωής προστατευμένο από την εθνική νομοθεσία. (ΦΕΚ 908/Β/16-07-01).

Ποιότητα κολυμβητικών

υδάτων

Η παραλία Μάνδρα αναγνωρίστηκε ως ακτή κολύμβησης το έτος 1993 και έκτοτε παρακολουθείται στο πλαίσιο των ετησίων προγραμμάτων παρακολούθησης της ποιότητας των κολυμβητικών υδάτων, τα οποία πραγματοποιούνται με ευθύνη του Υπουργείου Παραγωγικής Ανασυγκρότησης Περιβάλλοντος και Ενέργειας.

Από το 2010, η παρακολούθηση και η αξιολόγηση της ποιότητας των υδάτων για τις κολυμβητικές περιόδους πραγματοποιείται σύμφωνα με τα προβλεπόμενα στην Οδηγία 2006/7/EK και με συναξιολόγηση των αποτελεσμάτων παρακολούθησης των τελευταίων ετών.



Η ακτή έλαβε για το έτος 2023 το βραβείο της Γαλάζιας Σημαίας καλύπτοντας κριτήρια που, συμπληρωματικά με την ποιότητα των υδάτων κολύμβησης και την καθαρότητα της ακτής, σχετίζονται με την οργάνωση της ακτής, την ασφάλεια των επισκεπτών και την προστασία της φύσης.

Υδρολογικά, μετεωρολογικά χαρακτηριστικά

Το μέσο ετήσιο ύψος βροχόπτωσης στην περιοχή είναι 576 mm, με το μέγιστο και το ελάχιστο μηνιαίο ύψος να είναι αντίστοιχα 497,1mm και 0,1mm. (Ε.Μ.Υ. Μετεωρολογικός Σταθμός Καβάλας,). Η επικρατέστερη διεύθυνση ανέμου είναι η νοτιοανατολική, ακολουθούμενη από νότια και βορειοδυτική με μικρή ή μέση ένταση (Ε.Μ.Υ. έτη 1956-1984). Η μέση μηνιαία θερμοκρασία της ατμόσφαιρας κατά την κολυμβητική περίοδο είναι 22°C, με τη μέγιστη μηνιαία θερμοκρασία να καταγράφεται κατά το μήνα Ιούλιο και να είναι της τάξης των 28°C(Ε.Μ.Υ. έτη 1984-2003).

Η ακτή εξαιτίας της μορφολογίας και του προσανατολισμού της είναι εκτεθειμένη στους νοτιοανατολικούς και νότιους ανέμους. Η μικρή ή μέση ένταση με την οποία πνέουν συνήθως οι εν λόγω άνεμοι οδηγεί στο συμπέρασμα πως σπάνια αναμένεται εμφάνιση αξιόλογου κυματισμού επί της ακτής. Τέλος, στην περιοχή δεν παρατηρούνται έντονα φαινόμενα παλίρροιας, ούτε ισχυρά θαλάσσια ρεύματα.

Πιέσεις

Υγρά απόβλητα

Ο παραθεριστικός οικισμός της περιοχής και ο χώρος κατασκήνωσης δε διαθέτουν αποχετευτικό δίκτυο και εξυπηρετούνται, στο σύνολό τους, μέσω ιδιωτικών συστημάτων

αποχέτευσης. Αν και η παρουσία των συστημάτων αυτών αποτελεί δυνητική πηγή εισροής μικροβιακού φορτίου στη θάλασσα, λόγω της περιορισμένης οικιστικής και παραθεριστικής χρήσης της περιοχής, η πιθανή επιβάρυνση της ποιότητας των κολυμβητικών υδάτων εκτιμάται ως ιδιαίτερα περιορισμένη.

Εκβολές ποταμών, ρεμάτων-εκβάλλοντες αγωγοί

Στο μέσο περίπου της ακτής εντοπίζεται η εκβολή ρέματος. Το ρέμα είναι διαλείπουσας ροής και δυνητικώς μεταφέρει ρυπαντικό φορτίο από την ευρύτερη περιοχή η οποία χαρακτηρίζεται από έντονη αγροτική δραστηριότητα. Το μεταφερόμενο φορτίο ενδέχεται να περιλαμβάνει αυξημένες συγκεντρώσεις θρεπτικών (κυρίως νιτρικών και φωσφορικών αλάτων) που προέρχονται από τα λιπάσματα και άλλων επικινδυνών ουσιών που περιέχονται στα φυτοφάρμακα που εφαρμόζονται στις καλλιέργειες. Η παρουσία του πυκνού καλαμιώνα στις όχθες του ρέματος αποτελεί ένδειξη ρύπανσης από θρεπτικές ουσίες.

Λοιπές πηγές

Στην ακτή καθημερινά αγκυροβολεί πλήθος σκαφών, κυρίως αλιευτικών. Ο αυξημένος αριθμός των σκαφών που επισκέπτεται την ακτή αποτελεί δυνητική πηγή ρύπανσης των υδάτων μέσω των απορρίψεων από τα σκάφη καθώς και πιθανών διαρροών από σκάφη με ελλιπή συντήρηση. Στην παραλία επιτρέπονται τα κατοικίδια ζώα, ο αριθμός και η συχνότητα παρουσίας των οποίων εκτιμάται ότι δεν μπορεί να επιβαρύνει την ακτή.

Αποτελέσματα επίτοπιας επίσκεψης

Κατά την επί τόπου επίσκεψη στην παραλία δεν εντοπίστηκε ύπαρξη πίσσας, λαδιών ή επιφανειοδραστικών ουσιών (αφροί). Επιπλέον, σε κανένα σημείο της ακτής δε βρέθηκαν στερεά απορρίμματα. Γενικώς, τα κολυμβητικά ύδατα ήταν διαυγή και καθαρά, γεγονός που συνδέεται με χαμηλές συγκεντρώσεις αλγών και φυτοπλαγκτόν.

Ευτροφισμός

Η ακτή κολύμβησης επηρεάζεται εν δυνάμει από την απορροή ρυπαντικών φορτίων των κύριων θρεπτικών συστατικών αζώτου και φωσφόρου, τα οποία συμβάλλουν στην ανάπτυξη αλγών και ευνοούν την εξέλιξη φαινομένων ευτροφισμού, ενώ και το μικρό βάθος των υδάτων αποτελεί ευνοϊκό παράγοντα για την εμφάνιση του φαινομένου του ευτροφισμού. Ωστόσο, η μορφολογία της ακτής διευκολύνει την ανανέωση των υδάτων. Τέλος, τα κολυμβητικά ύδατα είναι υπό κανονικές συνθήκες διαυγή και καθαρά, ενώ στην ακτή δεν έχουν καταγραφεί συστηματικά περιστατικά ραγδαίας ανάπτυξης αλγών ή φυτοπλαγκτόν. Συνεκτιμώντας τα παραπάνω, εκτιμάται χαμηλός ο βαθμός επικινδυνότητας ανάπτυξης φυτοπλαγκτόν και μακροφυκών.

Διερεύνηση έκτακτων συνθηκών

Σύμφωνα με τα διαθέσιμα στοιχεία των ανέμων και της βροχόπτωσης για την περιοχή, κατά την κολυμβητική περίοδο

δεν εμφανίζονται ακραία καιρικά φαινόμενα και επομένως δεν αναμένεται ιδιαίτερη επιβάρυνση της θαλάσσιας περιοχής από απορροές ομβρίων ή μεταφορά ρύπων λόγω ισχυρών ανέμων.

Μέτρα αντιμετώπισης

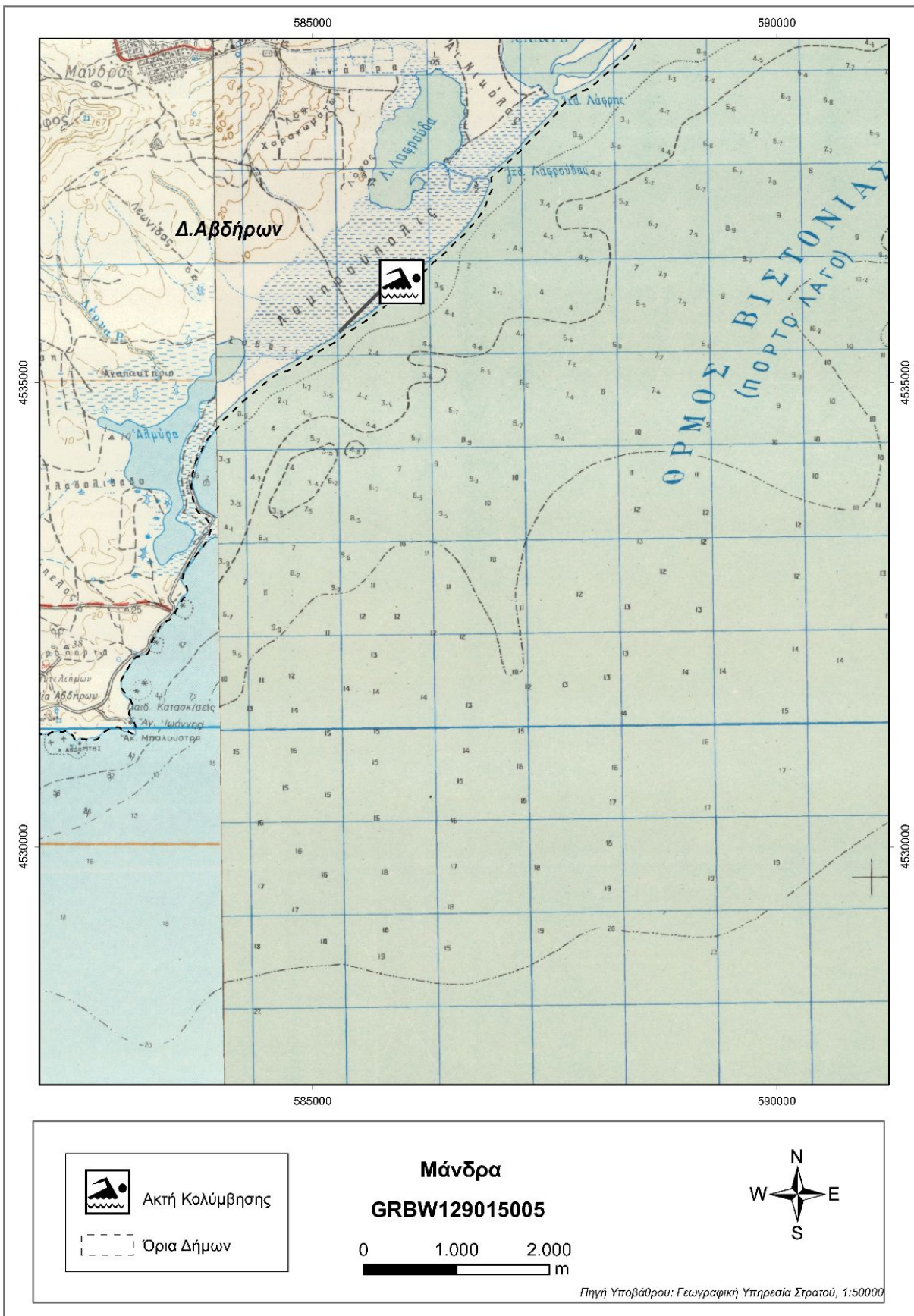
Σε περίπτωση έκτακτου περιστατικού ρύπανσης των υδάτων ή επιβάρυνσης του περιβάλλοντος της ακτής κολύμβησης, ενεργοποιείται μηχανισμός έκτακτης προειδοποίησης για την πρόληψη και την ασφάλεια των λουομένων. Ο αρμόδιος φορέας διαχείρισης τέτοιων καταστάσεων είναι ο Δήμος Αβδηρών. Στις επανορθωτικές ενέργειες περιλαμβάνονται:

- Ενημέρωση του κοινού για την ρύπανση και την εκτιμώμενη διάρκεια αυτής.
- Έκδοση απόφασης προσωρινής διακοπής της κολύμβησης (εάν κριθεί απαραίτητο από τις αρμόδιες Υπηρεσίες).
- Συνέχιση της παρακολούθησης των υδάτων, σύμφωνα με το αντίστοιχο πρόγραμμα παρακολούθησης που εφαρμόζεται στο πλαίσιο της Οδηγίας 2006/7/Ε.Κ., και λήψη πρόσθετου δείγματος, προκειμένου να επιβεβαιωθεί ότι το περιστατικό έχει λήξει. Σε περίπτωση που το πρόγραμμα

παρακολούθησης προβλέπει λήψη δείγματος στην περίοδο εμφάνισης της βραχυπρόθεσμης ρύπανσης, το δείγμα αυτό μπορεί να εξαιρεθεί και να αντικατασταθεί από ένα πρόσθετο δείγμα, το οποίο θα ληφθεί 7 ημέρες μετά την εξαίεση του φαινομένου

Αναφορικά με τη διαχείριση των λυμάτων της περιοχής, είναι σκόπιμο να διερευνηθεί η εφαρμογή κατάλληλων ιδιωτικών συστημάτων ή συστημάτων επεξεργασίας μικρής κλίμακας τα οποία προσφέρουν προστασία του υπόγειου υδροφορέα και συνεπαγόμενα της θαλάσσιας περιοχής από εισροές ρυπαντικού φορτίου. Για τη μείωση του φορτίου θρεπτικών που απορρέει στην παράκτια περιοχή και προέρχεται από γεωργικές δραστηριότητες συνιστάται η εφαρμογή των αρχών του Κώδικα Ορθής Γεωργικής Πρακτικής, η οποία έχει σαν αποτέλεσμα τη μείωση των εφαρμοζόμενων ποσοτήτων λιπασμάτων.

Γενικά συνιστάται η αποφυγή κολύμβησης εντός των λιμανιών, των μόνιμων αγκυροβολίων και των ναυπηγείων, 200 μ. εκατέρωθεν από τα στόμια εκβολής των αγωγών εγκαταστάσεων επεξεργασίας λυμάτων, στις εκβολές αγωγών ομβρίων υδάτων μετά από έντονη βροχόπτωση, καθώς και στις εκβολές ρεμάτων συνεχούς ροής.



Στοιχεία επικοινωνίας και πηγές περαιτέρω ενημέρωσης

Αρμόδια Τοπική Αρχή
Δήμος ΑΒΔΗΡΩΝ
Γενησέα, Ξάνθη, 67064
Τηλέφωνο: 25413-52550
Fax: 25410-52055
www.avdera.gr
info@avdera.gr

Αρμόδια Περιφερειακή Αρχή
Αποκεντρωμένη Διοίκηση Μακεδονίας - Θράκης
Δ/υση Υδάτων Ανατολικής Μακεδονίας & Θράκης
Εθνικής Αντιστάσεως 2, 65110 Καβάλα
Τηλέφωνο: : 2510 228964
Fax: 2510 837173
http://amakedoniathraki.dasi-ydata.gr/4portal/index.php
wr-d-remth@kom.forthnet.gr

Αρμόδια Υγειονομική Υπηρεσία
Περιφέρεια Ανατολικής Μακεδονίας και Θράκης
Δ/ΝΣΗ ΔΗΜ. ΥΓΕΙΑΣ & ΚΟΙΝ. ΜΕΡΙΜΝΑΣ ΞΑΝΘΗΣ
Διοικητήριο, 67100 Ξάνθη
Τηλέφωνο: 2541065734

Αρμόδια Κρατική Αρχή
ΥΠΕΝ
Γενική Γραμματεία Φυσικού Περιβάλλοντος και Υδάτων
Λεωφόρος Μεσογείων 119, Αθήνα,
Τηλέφωνο: 2131513849, 850, 852
www.ypen.gov.gr
ggenvr@ypen.gr
info@ypen.gov.gr

Έκδοση Ταυτότητας	Ημερομηνία	Επόμενη αναθεώρηση
R3	Μάιος 2015	Σε περίπτωση σημαντικής μεταβολής στην ποιότητα των κολυμβητικών υδάτων ή στο φυσικό περιβάλλον

Χρήσιμες Συνδέσεις

Ευρωπαϊκή Επιτροπή - Ποιότητα υδάτων κολύμβησης: ec.europa.eu/environment/water/water-bathing/index_en.html

Ευρωπαϊκός Οργανισμός Περιβάλλοντος - Κατάσταση υδάτων κολύμβησης:

www.eea.europa.eu/themes/water/status-and-monitoring/state-of-bathing-water

Ευρωπαϊκός Οργανισμός Περιβάλλοντος: Κεντρικό Αποθετήριο Δεδομένων: cdr.eionet.europa.eu/gr/eu/bwd

Υπουργείο Περιβάλλοντος και Ενέργειας: www.ypen.gov.gr

Μητρώο ταυτοτήτων υδάτων κολύμβησης: bathingwaterprofiles.gr/

Υπουργείο Πολιτισμού και Αθλητισμού: www.culture.gov.gr

Εθνική Μετεωρολογική Υπηρεσία (Ε.Μ.Υ.): www.emy.gr

Περιοχές δικτύου Natura 2000: www.ypen.gov.gr/perivallon/viopoikilotita/diktyo-natura-2000/

Ελληνικό Κέντρο Θαλασσίων Ερευνών: www.hcmr.gr

Ελληνικό Κέντρο Βιοτόπων - Υγροτόπων: www.ekby.gr

Γαλάζιες σημαίες: www.blueflag.gr

ΕΟΤ: gnto.gov.gr

Περιφέρεια ΑΝ. ΜΑΚΕΔΟΝΙΑΣ & ΘΡΑΚΗΣ: <http://www.pamth.gov.gr/>

Πρόγραμμα «Ταυτότητες υδάτων κολύμβησης»

Το Πρόγραμμα «Ταυτότητες ακτών κολύμβησης» για το έτος 2011 χρηματοδοτήθηκε από το Επιχειρησιακό Πρόγραμμα «Περιβάλλον & Αειφόρος Ανάπτυξη» (ΕΠΠΕΡΑΑ) του ΕΣΠΑ 2007-2013, με συγχρηματοδότηση από το Ευρωπαϊκό Ταμείο Περιφερειακής Ανάπτυξης. Για πρόσθετες πληροφορίες και ενημέρωση για το πρόγραμμα και τις κολυμβητικές ακτές της χώρας, υποβολή σχολίων, παρατηρήσεων και ανταλλαγή απόψεων επισκεφτείτε την ηλεκτρονική μας διεύθυνση www.bathingwaterprofiles.gr