

Πόρτο Μόλο

ΚΩΔΙΚΟΣ ΤΑΥΤΟΤΗΤΑΣ:

ELBW129015002

ΤΟΠΟΘΕΣΙΑ:

Ελλάδα

Αποκεντρωμένη Διοίκηση ΜΑΚΕΔΟΝΙΑΣ –

ΘΡΑΚΗΣ

Περιφέρεια ΑΝ. ΜΑΚΕΔΟΝΙΑΣ & ΘΡΑΚΗΣ

Περιφερειακή Ενότητα ΞΑΝΘΗΣ

Δήμος Αβδήρων



Τα ύδατα κολύμβησης στην ακτή Πόρτο Μόλο είναι εξαιρετικής ποιότητας με βάση τα αποτελέσματα της ταξινόμησης της τελευταίας τετραετίας.



Εισαγωγή

Η θέσπιση Μητρώου Ταυτοτήτων Υδάτων Κολύμβησης υπαγορεύεται από την Ευρωπαϊκή Οδηγία 2006/7/ΕΚ, σχετικά με τη διαχείριση της ποιότητας των υδάτων κολύμβησης και συνιστά μια καινοτόμο προσέγγιση, με βασικό στόχο την ενημέρωση των πολιτών και την παροχή χρήσιμων στοιχείων για την σύγκριση και την επιλογή ακτών κολύμβησης. Η ταυτότητα των υδάτων κολύμβησης παρέχει πληροφορίες για τις φυσικές και γεωγραφικές συνθήκες της περιοχής της ακτής, για τα υδρολογικά χαρακτηριστικά των υδάτων κολύμβησης, καθώς και για την αξιολόγηση των πιθανών κινδύνων ρύπανσης στην περιοχή.

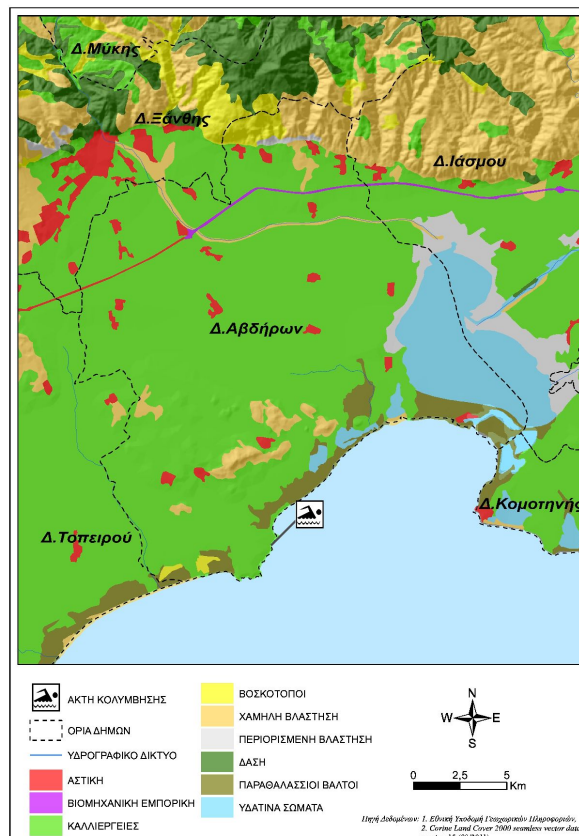
Συμπληρωματικώς του Μητρώου Ταυτοτήτων, κατά τη διάρκεια της κολυμβητικής περιόδου κάθε έτους (από 1η Ιουνίου έως 31η Οκτωβρίου), διενεργούνται συστηματικές δειγματοληψίες και αναλύσεις μικροβιολογικών και άλλων παραμέτρων, με σκοπό την ποιοτική παρακολούθηση και ταξινόμηση των κολυμβητικών υδάτων.

Περιγραφή Ακτής

Η παραλία Πόρτο Μόλο βρίσκεται στο δυτικό άκρο του Βιστωνικού Κόλπου, στα βορειοανατολικά του οικισμού Λεύκιππου. Ταυτόχρονα, καταλαμβάνει το παράλιο τμήμα ενός ανοικτού όρμου με νοτιοανατολικό προσανατολισμό. Η ακτή έχει μήκος 750 μέτρα και πλάτος που κυμαίνεται από 10 έως 20 μέτρα. Η παράκτια ζώνη είναι φυσική με σκληρόφυλλη βλάστηση, ενώ η θαλάσσια βιοποικιλότητα περιλαμβάνει σποραδική παρουσία χλωροφυκών και υδρόβιων πτηνών (λευκοτσινιαές). Η ακτή είναι αμμώδης στο σύνολό της, όπως επίσης και ο θαλάσσιος πυθμένας. Τα κολυμβητικά ύδατα στα πρώτα μέτρα είναι αβαθή και η κλίση του πυθμένα ήπια, αφού η ισοβαθής των 5 μέτρων απαντάται σε απόσταση 250 μέτρων από την ακτή. Η παραλία δεν είναι οργανωμένη στο μεγαλύτερο μέρος της. Εξάιρεση αποτελεί το νοτιοδυτικό άκρο της, όπου παρέχονται υποδομές όπως ξαπλώστρες, ομπρέλες, WC και ντους. Επιπλέον εκεί λειτουργούν αναψυκτήρια για την κάλυψη των αναγκών του κοινού. Η κολύμβηση αποτελεί την κύρια δραστηριότητα επί της ακτής με το μέγιστο αριθμό λουομένων να εκτιμάται σε 400 άτομα. Τέλος, σημειώνεται πως η παραλία είναι προσβάσιμη οδικώς. Η άμεση περιοχή της ακτής χαρακτηρίζεται από ασυνεχή αστική δόμηση κυρίως με παραθεριστική ανάπτυξη.

Χρήσεις γης ευρύτερης περιοχής

Η ευρύτερη περιοχή είναι κατεξοχήν αγροτική και καλύπτεται από αρόσιμες αγροτικές εκτάσεις. Στα βορειοανατολικά ξεχωρίζει η λίμνη Βιστωνίδα με το σύμπλεγμα λιμνοθαλασσών και τις ελώδεις εκτάσεις που τις περιβάλλουν.



Υπαγωγή - Χαρακτηρισμοί

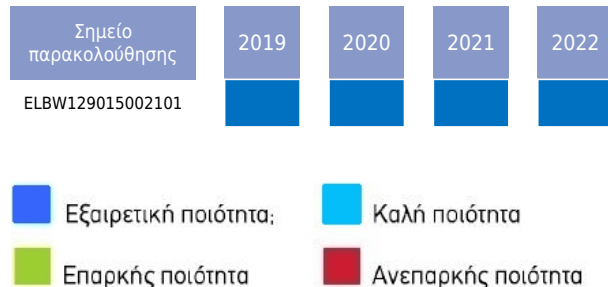
Η ακτή εντάσσεται στο Υδατικό Σύστημα Θράκη (EL12), στην Λεκάνη Απορροής Ποταμού Ρεμ. Ξάνθης - Ξηρορέματος (EL1208) και στο Παράκτιο Υδατικό Σύστημα «Βιστωνικός Κόλπος» (EL1208C0004N), του οποίου η οικολογική κατάσταση έχει χαρακτηριστεί ως «Ελλιπής», με βάση τα αποτελέσματα της ταξινόμησης, που πραγματοποιήθηκε στην 1η αναθεώρηση των Σχεδίων Διαχείρισης Λεκανών Απορροής Ποταμών (ΣΔΛΑΠ) και την αντίστοιχη Στρατηγική Μελέτη Περιβαλλοντικών Επιπτώσεων (ΣΜΠΕ) (ΦΕΚ Β 4680/29.12.2017). Στο Υδατικό Σύστημα υπάρχει σταθμός εποπτικής παρακολούθησης που έχει οριστεί στο πλαίσιο εφαρμογής του Άρθρου 8 της Οδηγίας 2000/60/ΕΚ. Στην περιοχή δεν εντοπίστηκαν άλλα υδατινά σώματα που να επηρεάζουν την κολυμβητική ακτή. Η περιοχή της ακτής κολύμβησης χαρακτηρίζεται ως περιοχή προστασίας - διατήρησης φυσικού περιβάλλοντος και είναι ενταγμένη στο δίκτυο Natura 2000 ("Λίμνες Λιμνοθάλασσες της Θράκης ευρύτερη περιοχή και παράκτια ζώνη" με κωδικό GR1130009). Η ακτή ανήκει στην πεδιάδα Δυτικά της λίμνης Βιστωνίδας, η οποία αποτελεί αναγνωρισμένη ευπρόσβλητη περιοχή σε νιτρορύπανση γεωργικής προέλευσης με βάση την Οδηγία 91/676/ΕΟΚ.

Ποιότητα κολυμβητικών υδάτων

Η παραλία Πόρτο Μόλο αναγνωρίσθηκε ως ακτή κολύμβησης το έτος 1991 και έκτοτε παρακολουθείται στο πλαίσιο των ετησίων κολυμβητικών παρακολούθησης της ποιότητας των κολυμβητικών υδάτων, τα οποία πραγματοποιούνται με ευθύνη

του Υπουργείου Παραγωγικής Ανασυγκρότησης Περιβάλλοντος και Ενέργειας.

Από το 2010, η παρακολούθηση και η αξιολόγηση της ποιότητας των υδάτων για τις κολυμβητικές περιόδους πραγματοποιείται σύμφωνα με τα προβλεπόμενα στην Οδηγία 2006/7/ΕΚ και με συναξιολόγηση των αποτελεσμάτων παρακολούθησης των τελευταίων ετών.



Υδρολογικά, μετεωρολογικά χαρακτηριστικά

Το μέσο ετήσιο ύψος βροχόπτωσης στην περιοχή είναι 576 mm, με το μέγιστο και το ελάχιστο μηνιαίο ύψος να είναι αντίστοιχα 497,1mm και 0,1mm. (Ε.Μ.Υ. Μετεωρολογικός Σταθμός Καβάλας,). Η επικρατέστερη διεύθυνση ανέμου είναι η νοτιοανατολική, ακολουθούμενη από νότια και βορειοδυτική με μικρή ή μέση ένταση (Ε.Μ.Υ. έτη 1956-1984). Η μέση μηνιαία θερμοκρασία της ατμόσφαιρας κατά την κολυμβητική περίοδο είναι 22°C, με τη μέγιστη μηνιαία θερμοκρασία να καταγράφεται κατά το μήνα Ιούλιο και να είναι της τάξης των 28°C(Ε.Μ.Υ. έτη 1984-2003).

Σημειώνεται ότι η ακτή, εξαιτίας της μορφολογίας και του προσανατολισμού της, είναι εκτεθειμένη στους νοτιοανατολικούς και νότιους ανέμους. Η μικρή ή μέση ένταση με την οποία πνέουν συνήθως οι εν λόγω άνεμοι οδηγεί στο συμπέρασμα πως σπάνια αναμένεται εμφάνιση αξιόλογου κυματισμού επί της ακτής. Στην περιοχή δεν παρατηρούνται ισχυρά ρεύματα, ούτε έντονα φαινόμενα παλίρροιας.

Πιέσεις

Η κολυμβητική ακτή βρίσκεται σε φυσική περιοχή με περιορισμένη ανθρώπινη δραστηριότητα, η οποία περιορίζεται στην παρουσία διάσπαρτων παραθεριστικών οικιών. Συνεπώς, η ακτή δε δέχεται έντονες πιέσεις που θα μπορούσαν να υποβιβάσουν την ποιότητά της. Αν και τα κατοικίδια ζώα επιτρέπονται στην ακτή, ο αριθμός και η συχνότητα παρουσίας τους κρίνεται πως δεν μπορούν να υποβαθμίσουν την ποιότητα των κολυμβητικών υδάτων.

Αποτελέσματα επίτοπιας επίσκεψης

Κατά την επί τόπου επίσκεψη στην παραλία δεν εντοπίστηκε ύπαρξη πίσσας, λαδιών ή επιφανειοδραστικών ουσιών (αφροί), ενώ σε κανένα σημείο της παραλίας δε βρέθηκαν στερεά

απορρίμματα. Τέλος, τα κολυμβητικά ύδατα ήταν διαυγή και καθαρά, γεγονός που συνδέεται με μικρές συγκεντρώσεις αλγών και φυτοπλαγκτόν.

Ευτροφισμός

Η ακτή δεν επηρεάζεται από την απορροή ρυπαντικών φορτίων των κύριων θρεπτικών συστατικών αζώτου και φωσφόρου, τα οποία συμβάλλουν στην ανάπτυξη αλγών και ευνοούν την εξέλιξη φαινομένων ευτροφισμού. Επιπροσθέτως, η μορφολογία της ακτής σε συνδυασμό με το κανονικό βάθος των υδάτων εξασφαλίζουν δυσμενείς συνθήκες για την εμφάνιση του φαινομένου του ευτροφισμού. Τα κολυμβητικά ύδατα είναι υπό κανονικές συνθήκες διαυγή και καθαρά, ενώ στην ακτή δεν έχουν καταγραφεί συστηματικά περιστατικά ραγδαίας ανάπτυξης αλγών ή φυτοπλαγκτόν. Με βάση τα παραπάνω εκτιμάται χαμηλός βαθμός επικινδυνότητας ανάπτυξης μακροφυκών και φυτοπλαγκτόν στην ακτή.

Διερεύνηση έκτακτων συνθηκών

Σύμφωνα με τα διαθέσιμα στοιχεία των ανέμων και της βροχόπτωσης για την περιοχή, κατά την κολυμβητική περίοδο δεν εμφανίζονται ακραία καιρικά φαινόμενα και επομένως δεν αναμένεται ιδιαίτερη επιβάρυνση της θαλάσσιας περιοχής από απορροές ομβρίων ή μεταφορά ρύπων λόγω ισχυρών ανέμων.

Μέτρα αντιμετώπισης

Από την ανάλυση που προηγήθηκε δεν εντοπίστηκαν σημαντικές πηγές ρύπανσης, ούτε κατεγράφησαν ακραίες περιστάσεις που θα μπορούσαν να επηρεάσουν την ποιότητα της ακτής κολύμβησης. Επί της παρούσας φάσης, και εφόσον οι συνθήκες στην ευρύτερη περιοχή δεν μεταβληθούν δραστικά δεν προκύπτει κίνδυνος εμφάνισης βραχυπρόθεσμης ή μακροπρόθεσμης ρύπανσης. Σε κάθε περίπτωση, εάν εμφανιστούν φαινόμενα ρύπανσης ο Δήμος Αβδήρων θα προβεί στις ακόλουθες ενέργειες :

- Ενημέρωση του κοινού για την ρύπανση και την εκτιμώμενη διάρκεια αυτής.
- Έκδοση απόφασης προσωρινής διακοπής της κολύμβησης (εάν κριθεί απαραίτητο από τις αρμόδιες Υπηρεσίες). Συνέχιση της παρακολούθησης των υδάτων, σύμφωνα με το αντίστοιχο πρόγραμμα παρακολούθησης που εφαρμόζεται στο πλαίσιο της Οδηγίας 2006/7/Ε.Κ., και λήψη πρόσθετου δείγματος, προκειμένου να επιβεβαιωθεί ότι το περιστατικό έχει λήξει. Σε περίπτωση που το πρόγραμμα παρακολούθησης προβλέπει λήψη δείγματος στην περίοδο εμφάνισης της βραχυπρόθεσμης ρύπανσης, το δείγμα αυτό μπορεί να εξαιρεθεί και να αντικατασταθεί από ένα πρόσθετο δείγμα, το οποίο θα ληφθεί 7 ημέρες μετά την εξαλειψη του φαινομένου

Γενικά συνιστάται η αποφυγή κολύμβησης εντός των λιμανιών, των μόνιμων αγκυροβολίων και των ναυπηγείων, 200 μ. εκατέρωθεν από τα στόμια εκβολής των αγωγών εγκαταστάσεων επεξεργασίας λυμάτων, στις εκβολές αγωγών ομβρίων υδάτων μετά από έντονη βροχόπτωση, καθώς και στις εκβολές ρεμάτων συνεχούς ροής.





ΥΠΟΜΝΗΜΑ		
	Σημείο δειγματοληψίας	
	Ειδική ποταμού/ράματος	
	Τεχνητοκάλλεργιας	
	Μαρίνα	
	Αγκυροβόλιο/ Προβλήτα	
	Αγκυροβολημένα σκάφη	
	Εγκατάσταση Επεξεργασίας Λυμάτων (Ε.Ε.Λ.)	
	Σημείο εκβολής αγωγού διάθεσης	
	Χερσαίο τμήμα υποθαλάσσιου αγωγού διάθεσης	
	Αντλιοστάσιο	
	Βομβηχανία - SEVESO	
	Αιολικός	

<p>Σημείο δειγματοληψίας:</p> <p>Κωδικός</p> <p>GRBW129015002101</p>	<p>ETRS 89</p> <p>24.9952 40.946</p>	<p>ΕΓΣΑ 87</p> <p>N 583614 E 4532955</p>
---	---	---

Πόρτο Μόλο

GRBW129015002

Στοιχεία επικοινωνίας και πηγές περαιτέρω ενημέρωσης

Αρμόδια Τοπική Αρχή
Δήμος ΑΒΔΗΡΩΝ
Γενησέα, Ξάνθη, 67064
Τηλέφωνο: 25413-52550
Fax: 25410-52055
www.avdera.gr
info@avdera.gr

Αρμόδια Περιφερειακή Αρχή
Αποκεντρωμένη Διοίκηση Μακεδονίας - Θράκης
Δ/υση Υδάτων Ανατολικής Μακεδονίας & Θράκης
Εθνικής Αντιστάσεως 2, 65110 Καβάλα
Τηλέφωνο: : 2510 228964
Fax: 2510 837173
<http://amakedoniathraki.dasi-ydata.gr/4portal/index.php>
wr-d-remth@kom.forthnet.gr

Αρμόδια Υγειονομική Υπηρεσία
Περιφέρεια Ανατολικής Μακεδονίας και Θράκης
Δ/ΝΣΗ ΔΗΜ. ΥΓΕΙΑΣ & ΚΟΙΝ. ΜΕΡΙΜΝΑΣ ΞΑΝΘΗΣ
Διοικητήριο, 67100 Ξάνθη
Τηλέφωνο: 2541065734

Αρμόδια Κρατική Αρχή
ΥΠΕΝ
Γενική Γραμματεία Φυσικού Περιβάλλοντος και Υδάτων
Λεωφόρος Μεσογείων 119, Αθήνα,
Τηλέφωνο: 2131513849, 850, 852
www.ypen.gov.gr
ggenvr@ypen.gr
info@ypen.gov.gr

Έκδοση Ταυτότητας	Ημερομηνία	Επόμενη αναθεώρηση
R3	Μάιος 2015	Σε περίπτωση σημαντικής μεταβολής στην ποιότητα των κολυμβητικών υδάτων ή στο φυσικό περιβάλλον

Χρήσιμες Συνδέσεις

Ευρωπαϊκή Επιτροπή - Ποιότητα υδάτων κολύμβησης: ec.europa.eu/environment/water/water-bathing/index_en.html

Ευρωπαϊκός Οργανισμός Περιβάλλοντος - Κατάσταση υδάτων κολύμβησης:

www.eea.europa.eu/themes/water/status-and-monitoring/state-of-bathing-water

Ευρωπαϊκός Οργανισμός Περιβάλλοντος: Κεντρικό Αποθετήριο Δεδομένων: cdr.eionet.europa.eu/gr/eu/bwd

Υπουργείο Περιβάλλοντος και Ενέργειας: www.ypen.gov.gr

Μητρώο ταυτοτήτων υδάτων κολύμβησης: bathingwaterprofiles.gr/

Υπουργείο Πολιτισμού και Αθλητισμού: www.culture.gov.gr

Εθνική Μετεωρολογική Υπηρεσία (Ε.Μ.Υ.): www.emy.gr

Περιοχές δικτύου Natura 2000: www.ypen.gov.gr/perivallon/viopoikilotita/diktyo-natura-2000/

Ελληνικό Κέντρο Θαλασσίων Ερευνών: www.hcmr.gr

Ελληνικό Κέντρο Βιοτόπων - Υγροτόπων: www.ekby.gr

Γαλάζιες σημαίες: www.blueflag.gr

ΕΟΤ: gnto.gov.gr

Περιφέρεια ΑΝ. ΜΑΚΕΔΟΝΙΑΣ & ΘΡΑΚΗΣ: <http://www.pamth.gov.gr/>

Πρόγραμμα «Ταυτότητες υδάτων κολύμβησης»

Το Πρόγραμμα «Ταυτότητες ακτών κολύμβησης» για το έτος 2011 χρηματοδοτήθηκε από το Επιχειρησιακό Πρόγραμμα «Περιβάλλον & Αειφόρος Ανάπτυξη» (ΕΠΠΕΡΑΑ) του ΕΣΠΑ 2007-2013, με συγχρηματοδότηση από το Ευρωπαϊκό Ταμείο Περιφερειακής Ανάπτυξης. Για πρόσθετες πληροφορίες και ενημέρωση για το πρόγραμμα και τις κολυμβητικές ακτές της χώρας, υποβολή σχολίων, παρατηρήσεων και ανταλλαγή απόψεων επισκεφτείτε την ηλεκτρονική μας διεύθυνση www.bathingwaterprofiles.gr