

Καλαμάκι

ΚΩΔΙΚΟΣ ΤΑΥΤΟΤΗΤΑΣ:

ELBW129006010

ΤΟΠΟΘΕΣΙΑ:

Ελλάδα

Αποκεντρωμένη Διοίκηση ΜΑΚΕΔΟΝΙΑΣ –

ΘΡΑΚΗΣ

Περιφέρεια ΑΝ. ΜΑΚΕΔΟΝΙΑΣ & ΘΡΑΚΗΣ

Περιφερειακή Ενότητα ΕΒΡΟΥ

Δήμος Αλεξανδρούπολης



Τα ύδατα κολύμβησης στην ακτή Καλαμάκι είναι εξαιρετικής ποιότητας με βάση τα αποτελέσματα της ταξινόμησης της τελευταίας τετραετίας.



Εισαγωγή

Η θέσπιση Μητρώου Ταυτοτήτων Υδάτων Κολύμβησης υπαγορεύεται από την Ευρωπαϊκή Οδηγία 2006/7/ΕΚ, σχετικά με τη διαχείριση της ποιότητας των υδάτων κολύμβησης και συνιστά μια καινοτόμο προσέγγιση, με βασικό στόχο την ενημέρωση των πολιτών και την παροχή χρήσιμων στοιχείων για την σύγκριση και την επιλογή ακτών κολύμβησης. Η ταυτότητα των υδάτων κολύμβησης παρέχει πληροφορίες για τις φυσικές και γεωγραφικές συνθήκες της περιοχής της ακτής, για τα υδρολογικά χαρακτηριστικά των υδάτων κολύμβησης, καθώς και για την αξιολόγηση των πιθανών κινδύνων ρύπανσης στην περιοχή.

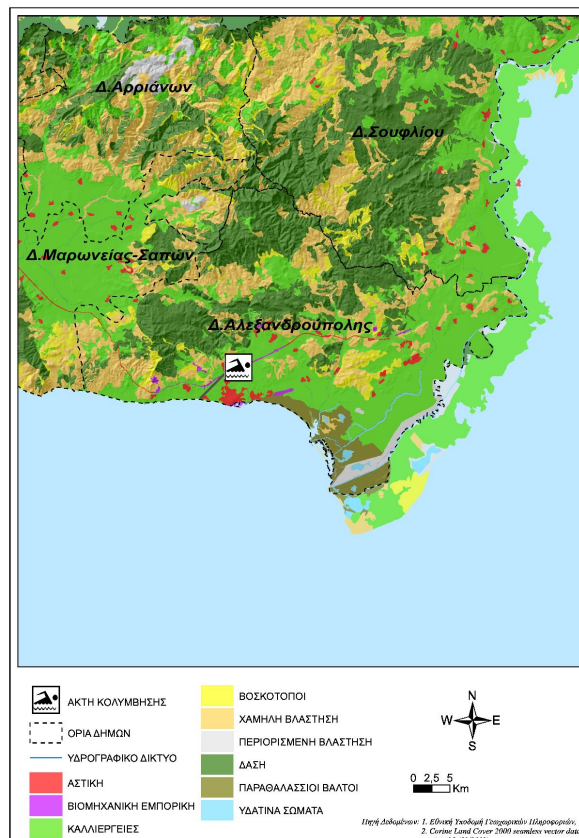
Συμπληρωματικώς του Μητρώου Ταυτοτήτων, κατά τη διάρκεια της κολυμβητικής περιόδου κάθε έτους (από 1η Ιουνίου έως 31η Οκτωβρίου), διενεργούνται συστηματικές δειγματοληψίες και αναλύσεις μικροβιολογικών και άλλων παραμέτρων, με σκοπό την ποιοτική παρακολούθηση και ταξινόμηση των κολυμβητικών υδάτων.

Περιγραφή Ακτής

Η ακτή Καλαμάκι βρίσκεται δυτικά της πόλης της Αλεξανδρούπολης σε μικρή απόσταση από τον οικισμό της Νέας Χιλής και αποτελεί τμήμα ενός ανοικτού κόλπου με νότιο προσανατολισμό και συνολικό μήκος 2.000 μέτρα. Η ακτή έχει μήκος 1.800 μέτρα και μέσο πλάτος 20 μέτρα. Η παράκτια ζώνη είναι φυσική. Το χερσαίο τμήμα της ακτής είναι αμμώδες (καλύπτεται από χονδρόκοκκη άμμο) και παρουσιάζει σποραδική, χαμηλή βλάστηση. Ο θαλάσσιος πυθμένας είναι επίσης αμμώδης. Η θαλάσσια βιοποικιλότητα της ακτής περιλαμβάνει κυρίως χλωροφύκη που είναι προσκολλημένα στον πυθμένα και μαλάκια (δίθυρα όστρακα). Τα κολυμβητικά ύδατα στα πρώτα μέτρα είναι αβαθή, ενώ και η κλίση του πυθμένα είναι ήπια, αφού η ισοβαθής των 5 μέτρων απαντάται σε απόσταση ίση με 115 μέτρα από την ακτή. Η παραλία δεν είναι οργανωμένη στο σύνολό της. Κυρίως είναι οργανωμένη στο κεντρικό τμήμα της ακτής. Στο εν λόγω τμήμα υπάρχουν βασικές υποδομές, όπως ξαπλώστρες, ομπρέλες, ντους και κάδοι απορριμμάτων. Η ακτή χρησιμοποιείται κατεξοχήν για κολύμβηση, με το μέγιστο αριθμό λουομένων να φθάνει τα 600 άτομα. Τέλος, η περιοχή είναι προσβάσιμη οδικώς με ιδιωτικά μέσα μεταφοράς, αλλά και μέσα μαζικής μεταφοράς. Η άμεση περιοχή της ακτής κολύμβησης καλύπτεται κατά κύριο λόγο από ετερογενή συμπλέγματα καλλιεργείων. Σε μικρότερο βαθμό υπάρχουν αστικές κατασκευές, που αντιστοιχούν σε οικίες, ξενοδοχειακές μονάδες και εμπορικά καταστήματα. Η αστική δόμηση αφορά το ανατολικό τμήμα της ακτής και συμπίπτει με τον οικισμό Νέας Χιλής. Τέλος, στην περιοχή εντοπίστηκε η ύπαρξη ρέματος διαλείπουσας ροής, το οποίο εκβάλλει στο δυτικό τμήμα της ακτής.

Χρήσεις γης ευρύτερης περιοχής

Η ευρύτερη περιοχή είναι κυρίως αγροτική και καλύπτεται τόσο από συμπλέγματα καλλιεργείων, όσο και από μόνιμες καλλιέργειες (ελαιώνες). Δευτερευόντως, επικρατεί ο ασυνεχής αστικός ιστός της Νέας Χιλής Αλεξανδρούπολης. Τέλος, παρατηρούνται δασικές εκτάσεις και εκτάσεις με χαμηλή βλάστηση στα βορειότερα τμήματα της περιοχής.



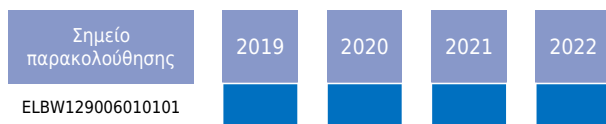
Υπαγωγή - Χαρακτηρισμοί

Η ακτή εντάσσεται στο Υδατικό Σύστημα Θράκη (EL12), στην Λεκάνη Απορροής Ποταμού Έβρου (EL1210) και στο Παράκτιο Υδατικό Σύστημα «Ανατ. ακτές Θρακικού πελάγους» (EL1210C0006N), του οποίου η οικολογική κατάσταση έχει χαρακτηριστεί ως «Μέτρια», με βάση τα αποτελέσματα της ταξινόμησης, που πραγματοποιήθηκε στην 1η αναθεώρηση των Σχεδίων Διαχείρισης Λεκανών Απορροής Ποταμών (ΣΔΛΑΠ) και την αντίστοιχη Στρατηγική Μελέτη Περιβαλλοντικών Επιπτώσεων (ΣΜΠΕ) (ΦΕΚ Β 4680/29.12.2017). Στο Υδατικό Σύστημα αντιστοιχεί σταθμός εποπτικής παρακολούθησης που έχει οριστεί στο πλαίσιο εφαρμογής του Άρθρου 8 της Οδηγίας 2000/60/ΕΚ. Τέλος, στην περιοχή δεν εντοπίστηκαν άλλα υδατίνα σώματα αναγνωρισμένα στο πλαίσιο της Οδηγίας 2000/60/ΕΚ που να επηρεάζουν την κολυμβητική ακτή.

Ποιότητα κολυμβητικών υδάτων

Η παραλία Καλαμάκι αναγνωρίστηκε ως ακτή κολύμβησης το έτος 1990 και έκτοτε παρακολουθείται στο πλαίσιο των ετησίων προγραμμάτων παρακολούθησης της ποιότητας των κολυμβητικών υδάτων, τα οποία πραγματοποιούνται με ευθύνη του Υπουργείου Παραγωγικής Ανασυγκρότησης Περιβάλλοντος και Ενέργειας.

Από το 2010, η παρακολούθηση και η αξιολόγηση της ποιότητας των υδάτων για τις κολυμβητικές περιόδους πραγματοποιείται σύμφωνα με τα προβλεπόμενα στην Οδηγία 2006/7/ΕΚ και με συναξιολόγηση των αποτελεσμάτων παρακολούθησης των τελευταίων ετών.



Υδρολογικά, μετεωρολογικά χαρακτηριστικά

Το μέσο ετήσιο ύψος βροχόπτωσης στην περιοχή είναι 562mm, με το μέγιστο και το ελάχιστο μηνιαίο ύψος να είναι αντίστοιχα 254,5mm και 0mm. (Ε.Μ.Υ. Μετεωρολογικός Σταθμός Αλεξανδρούπολης, έτη 1947-2008). Η επικρατέστερη διεύθυνση ανέμου είναι η βορειοανατολική, ακολουθούμενη από βόρεια και νοτιοδυτική με μικρή ή μέση ένταση (Ε.Μ.Υ. έτη 1951-2001). Η μέση μηνιαία θερμοκρασία της ατμόσφαιρας κατά την κολυμβητική περίοδο είναι 22°C, με τη μέγιστη μηνιαία θερμοκρασία να καταγράφεται κατά το μήνα Ιούλιο και να είναι της τάξης των 28°C(Ε.Μ.Υ. έτη 1960-2004).

Η ακτή λόγω προσανατολισμού είναι προστατευμένη έναντι των επικρατέστερων ανέμων που πνέουν στην περιοχή με εξαίρεση τους νοτιοδυτικούς ανέμους. Η μικρή ή μέση ένταση με την οποία πνέουν συνηθέστερα οι τελευταίοι οδηγεί στο συμπέρασμα πως σπάνια αναμένεται εμφάνιση αξιόλογου κυματισμού επί της ακτής. Επιπλέον, δεν παρατηρούνται έντονα φαινόμενα παλίρροιας, ούτε και ισχυρά ρεύματα στη θαλάσσια περιοχή.

Πιέσεις

Υγρά απόβλητα

Η άμεση περιοχή είναι στην πλειονότητά της συνδεδεμένη σε χωριστικό δίκτυο αποχέτευσης ακαθάρτων και εξυπηρετείται από την Εγκατάσταση Επεξεργασίας Λυμάτων (ΕΕΛ) Αλεξανδρούπολης, η οποία έχει σχεδιαστεί για πληθυσμό αιχμής 85.000 ισοδύναμων κατοίκων. Η ΕΕΛ περιλαμβάνει τριτοβάθμια επεξεργασία με απομάκρυνση θρεπτικών και απολύμανση, ενώ η διάθεση των επεξεργασμένων λυμάτων γίνεται μέσω υποθαλάσσιου αγωγού η εκβολή του οποίου εντοπίζεται σε θαλάσσια περιοχή ανατολικά της ακτής και σε σημαντική απόσταση από αυτήν.

Εκβολές ποταμών, ρεμάτων-εκβάλλοντες αγωγοί

Στο μέσο περίπου της ακτής εντοπίζεται η εκβολή ρέματος. Το ρέμα είναι διαλείπουσα ροής και σε περιπτώσεις έντονης βροχόπτωσης δυναμικά μεταφέρει ρυπαντικό φορτίο από την ευρύτερη περιοχή η οποία χαρακτηρίζεται από αγροτική δραστηριότητα. Το μεταφερόμενο φορτίο ενδέχεται να περιλαμβάνει αυξημένες συγκεντρώσεις θρεπτικών (κυρίως νιτρικών και φωσφορικών αλάτων) και άλλων επικίνδυνων ουσιών, που προέρχονται από τα λιπάσματα και τα φυτοφάρμακα που εφαρμόζονται στις καλλιέργειες. Στο

ανατολικό τμήμα της ακτής εντοπίστηκαν εκβολές αγωγών μεταφοράς ομβρίων. Λόγω του οικιστικού χαρακτήρα της περιοχής οι επιφανειακές απορροές από τους δρόμους και τους χώρους στάθμευσης των οχημάτων είναι δυνατόν να είναι επιβαρυνμένες με τοξικές ουσίες (πετρελαιοειδή, βαρέα μέταλλα κ.α) και να μεταφέρουν στερεά απορρίμματα. Ωστόσο, λόγω του μικρού μεγέθους του οικισμού δεν αναμένεται σημαντική επίδραση στην ποιότητα των υδάτων.

Λοιπές πηγές

Η ακτή κατά τους καλοκαιρινούς μήνες συγκεντρώνει μεγάλο αριθμό λουομένων, η παρουσία των οποίων μπορεί να επιβαρύνει την ποιότητα των υδάτων της ακτής. Στην παραλία επιτρέπονται τα κατοικίδια ζώα, ο αριθμός και η συχνότητα παρουσίας των οποίων δεν εκτιμάται ότι μπορεί να επιβαρύνει την ακτή.

Αποτελέσματα επίτοπιας επίσκεψης

Κατά την επί τόπου επίσκεψη στην παραλία δεν εντοπίστηκε ύπαρξη πίσσας, λαδιών ή στερεών απορριμμάτων. Στο δυτικό τμήμα της παραλίας παρατηρήθηκαν χλωροφύκη (Ulva), που αποτελούν δείκτη κακής ποιότητας των υδάτων. Παρ' όλα αυτά, τα ύδατα θεωρήθηκαν σε γενικές γραμμές διαυγή γεγονός που συνδέεται με χαμηλή συγκέντρωση αλγών και φυτοπλαγκτόν.

Ευτροφισμός

Αν και το μικρό βάθος των υδάτων αποτελεί παράγοντα ευνοϊκό για την εμφάνιση του φαινομένου του ευτροφισμού, η θέση της ακτής εντός ανοιχτού κόλπου εξασφαλίζει ικανοποιητικό ρυθμό ανανέωσης των υδάτων. Επιπλέον, στην περιοχή δεν έχουν καταγραφεί ιστορικά περιστατικά ραγδαίας ανάπτυξης αλγών ή φυτοπλαγκτόν. Ωστόσο, η ακτή κολύμβησης επηρεάζεται εν δυνάμει από την απορροή ρυπαντικών φορτίων των κύριων θρεπτικών συστατικών αζώτου και φωσφόρου, τα οποία συμβάλλουν στην ανάπτυξη αλγών και ευνοούν την εξέλιξη φαινομένων ευτροφισμού. Με βάση τα παραπάνω εκτιμάται χαμηλός ο βαθμός επικινδυνότητας ανάπτυξης μακροφυκών ή φυτοπλαγκτόν.

Διερεύνηση έκτακτων συνθηκών

Σύμφωνα με τα διαθέσιμα στοιχεία των ανέμων και της βροχόπτωσης για την περιοχή, κατά την κολυμβητική περίοδο δεν εμφανίζονται ακραία καιρικά φαινόμενα και επομένως δεν αναμένεται ιδιαίτερη επιβάρυνση της θαλάσσιας περιοχής από απορροές ομβρίων ή μεταφορά ρύπων λόγω ισχυρών ανέμων. Οι έκτακτες συνθήκες κατά τις οποίες δύναται να επιβαρυνθεί η ποιότητα των υδάτων της ακτής περιλαμβάνουν αύξηση της συγκέντρωσης λουομένων.

Μέτρα αντιμετώπισης

Σε περίπτωση έκτακτου περιστατικού ρύπανσης των υδάτων ή επιβάρυνσης του περιβάλλοντος της ακτής κολύμβησης, ενεργοποιείται μηχανισμός έγκαιρης προειδοποίησης για την πρόληψη και την ασφάλεια των λουομένων. Ο αρμόδιος φορέας διαχείρισης τέτοιων καταστάσεων είναι ο Δήμος Αλεξανδρούπολης.

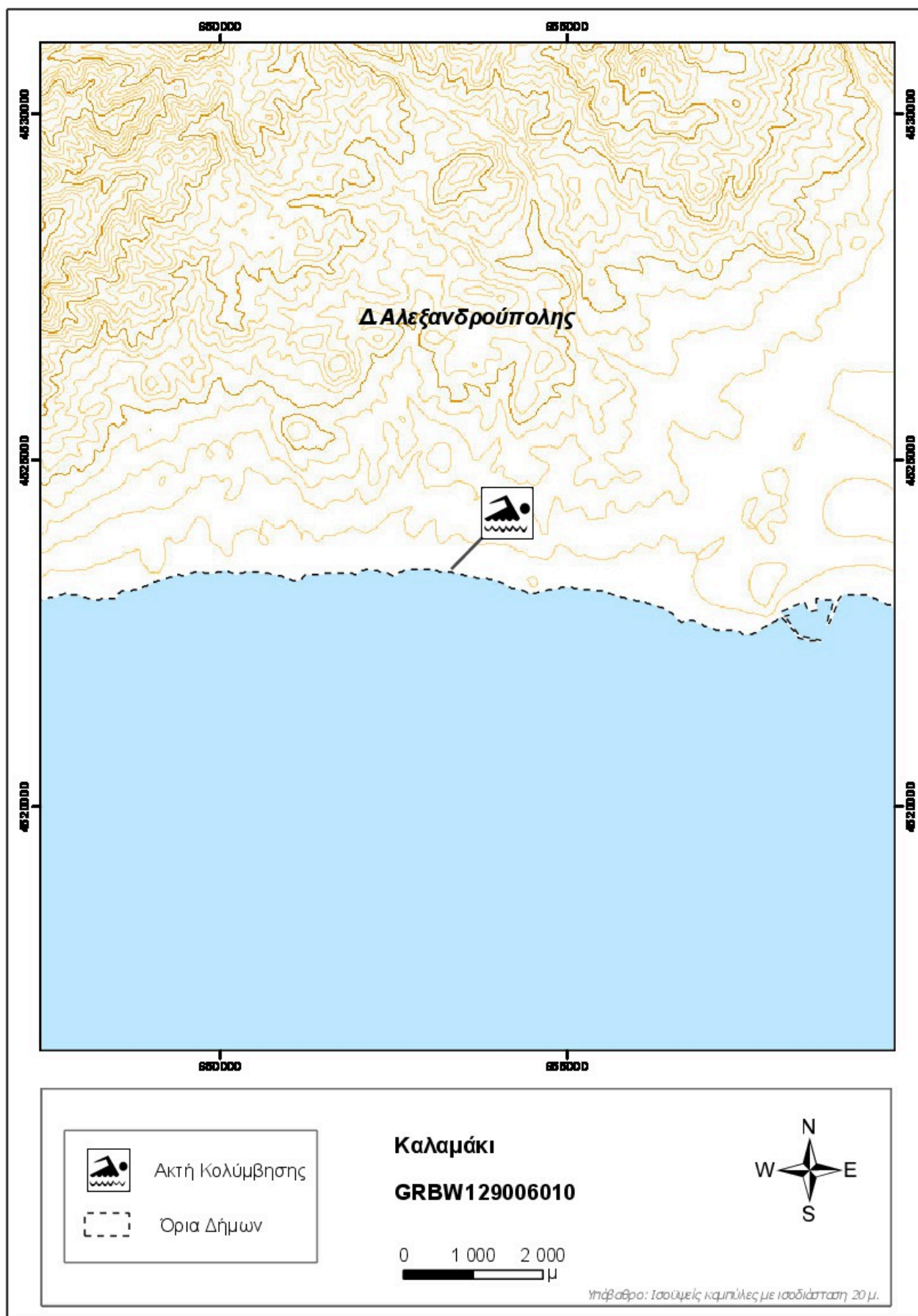
Στις επανορθωτικές ενέργειες περιλαμβάνονται:

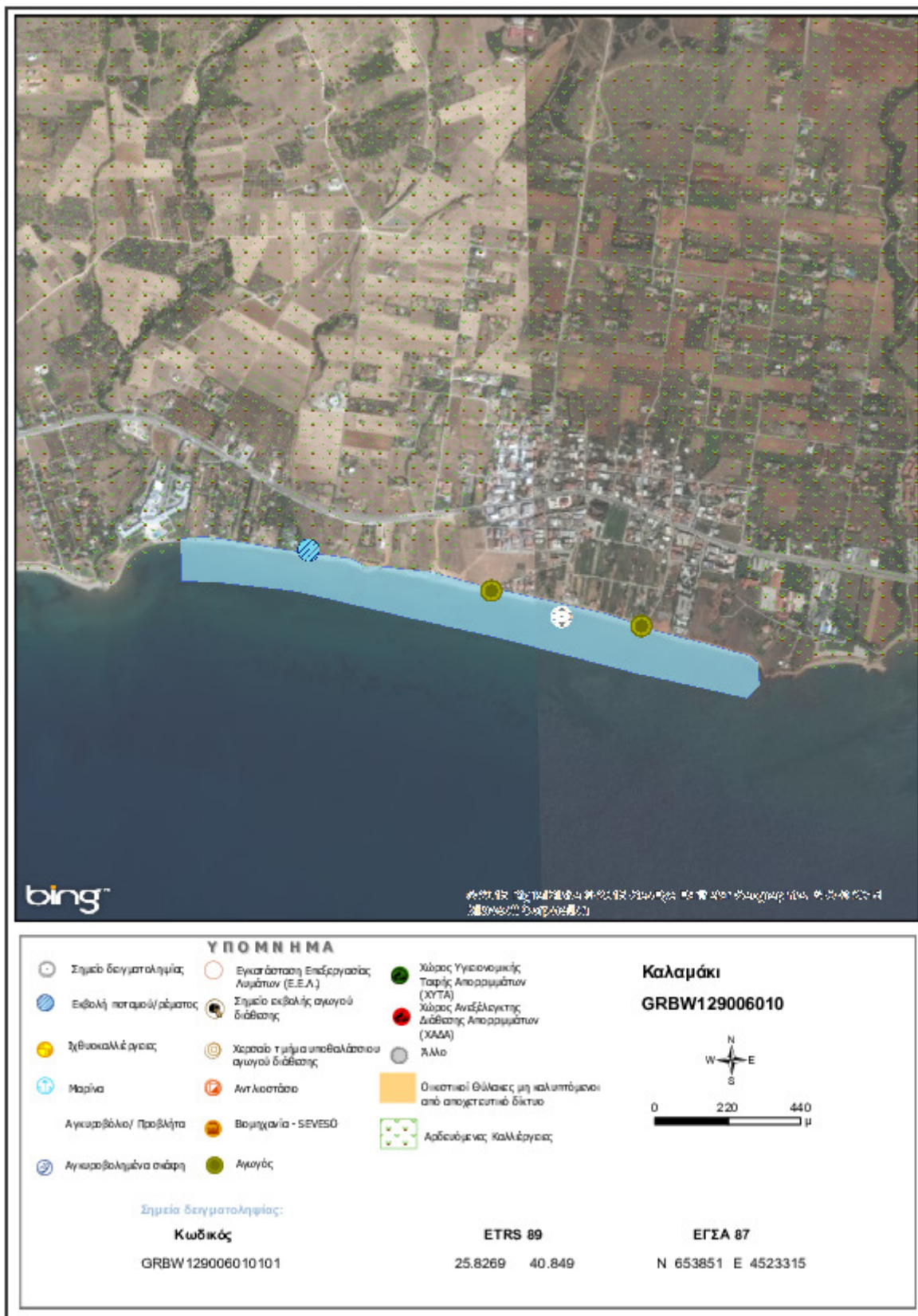
- Ενημέρωση του κοινού για την ρύπανση και την εκτιμώμενη διάρκεια αυτής.
- Έκδοση απόφασης προσωρινής διακοπής της κολύμβησης (εάν κριθεί απαραίτητο από τις αρμόδιες Υπηρεσίες).
- Συνέχιση της παρακολούθησης των υδάτων, σύμφωνα με το αντίστοιχο πρόγραμμα παρακολούθησης που εφαρμόζεται στο πλαίσιο της Οδηγίας 2006/7/Ε.Κ., και λήψη πρόσθετου δείγματος, προκειμένου να επιβεβαιωθεί ότι το περιστατικό έχει λήξει. Σε περίπτωση που το πρόγραμμα παρακολούθησης προβλέπει λήψη δείγματος στην περίοδο εμφάνισης της βραχυπρόθεσμης ρύπανσης, το δείγμα αυτό μπορεί να εξαιρεθεί και να αντικατασταθεί από ένα πρόσθετο δείγμα, το οποίο θα ληφθεί 7 ημέρες μετά την εξάλειψη του φαινομένου

Σχετικά με τον κίνδυνο ρύπανσης της θάλασσας από αυξημένο

αριθμό λουομένων που συγκεντρώνεται στην παραλία ιδιαίτερα κατά τις αργίες και τα Σαββατοκύριακα, αναρτώνται σε ευδιάκριτο σημείο μέτρα καλής συμπεριφοράς λουομένων, τα οποία περιλαμβάνουν την αποφυγή χρήσης αντηλιακού μισή ώρα πριν την είσοδο στο νερό και τη συστηματική χρήση των κάδων για την απόθεση απορριμμάτων. Για τη μείωση του φορτίου θρεπτικών που απορρέει στην παράκτια περιοχή και προέρχεται από γεωργικές δραστηριότητες συνιστάται η εφαρμογή των αρχών του Κώδικα Ορθής Γεωργικής Πρακτικής, η οποία έχει σαν αποτέλεσμα τη μείωση των εφαρμοζόμενων ποσοτήτων λιπασμάτων.

Γενικά συνιστάται η αποφυγή κολύμβησης εντός των λιμανιών, των μόνιμων αγκυροβολίων και των ναυπηγείων, 200 μ. εκατέρωθεν από τα στόμια εκβολής των αγωγών εγκαταστάσεων επεξεργασίας λυμάτων, στις εκβολές αγωγών ομβρίων υδάτων μετά από έντονη βροχόπτωση, καθώς και στις εκβολές ρεμάτων συνεχούς ροής.





Στοιχεία επικοινωνίας και πηγές περαιτέρω ενημέρωσης

Αρμόδια Τοπική Αρχή
Δήμος ΑΛΕΞΑΝΔΡΟΥΠΟΛΗΣ
Λ. Δημοκρατίας 306, 681 00,
Αλεξανδρούπολη
Τηλέφωνο: 25513-50100
Fax: 25510-64142/64223
www.alexpolis.gr
dimarxos@alexpolis.gr

Αρμόδια Περιφερειακή Αρχή
Αποκεντρωμένη Διοίκηση Μακεδονίας - Θράκης
Δ/ση Υδάτων Ανατολικής Μακεδονίας & Θράκης
Εθνικής Αντιστάσεως 2, 65110 Καβάλα
Τηλέφωνο: : 2510 228964
Fax: 2510 837173
http://amakedoniathraki.dasi-ydata.gr/4portal/index.php
wr-d-remth@kom.forthnet.gr

Αρμόδια Υγειονομική Υπηρεσία
Περιφέρεια Ανατολικής Μακεδονίας και Θράκη
Δ/ΝΣΗ ΔΗΜ. ΥΓΕΙΑΣ & ΚΟΙΝ. ΜΕΡΙΜΝΑΣ ΕΒΡΟΥ
Δήμητρας 19, Αλεξανδρούπολη
Τηλέφωνο: 2551026471

Αρμόδια Κρατική Αρχή
ΥΠΕΝ
Γενική Γραμματεία Φυσικού Περιβάλλοντος και Υδάτων
Λεωφόρος Μεσογείων 119, Αθήνα,
Τηλέφωνο: 2131513849, 850, 852
www.ypen.gov.gr
ggenvr@ypen.gr
info@ypen.gov.gr

Έκδοση Ταυτότητας	Ημερομηνία	Επόμενη αναθεώρηση
R3	Μάιος 2015	Σε περίπτωση σημαντικής μεταβολής στην ποιότητα των κολυμβητικών υδάτων ή στο φυσικό περιβάλλον

Χρήσιμες Συνδέσεις

Ευρωπαϊκή Επιτροπή - Ποιότητα υδάτων κολύμβησης: ec.europa.eu/environment/water/water-bathing/index_en.html

Ευρωπαϊκός Οργανισμός Περιβάλλοντος - Κατάσταση υδάτων κολύμβησης:

www.eea.europa.eu/themes/water/status-and-monitoring/state-of-bathing-water

Ευρωπαϊκός Οργανισμός Περιβάλλοντος: Κεντρικό Αποθετήριο Δεδομένων: cdr.eionet.europa.eu/gr/eu/bwd

Υπουργείο Περιβάλλοντος και Ενέργειας: www.ypen.gov.gr

Μητρώο ταυτοτήτων υδάτων κολύμβησης: bathingwaterprofiles.gr/

Υπουργείο Πολιτισμού και Αθλητισμού: www.culture.gov.gr

Εθνική Μετεωρολογική Υπηρεσία (Ε.Μ.Υ.): www.emy.gr

Περιοχές δικτύου Natura 2000: www.ypen.gov.gr/perivallon/viopoikilotita/diktyo-natura-2000/

Ελληνικό Κέντρο Θαλασσίων Ερευνών: www.hcmr.gr

Ελληνικό Κέντρο Βιοτόπων - Υγροτόπων: www.ekby.gr

Γαλάζιες σημαίες: www.blueflag.gr

ΕΟΤ: gnto.gov.gr

Περιφέρεια ΑΝ. ΜΑΚΕΔΟΝΙΑΣ & ΘΡΑΚΗΣ: <http://www.pamth.gov.gr/>

Πρόγραμμα «Ταυτότητες υδάτων κολύμβησης»

Το Πρόγραμμα «Ταυτότητες ακτών κολύμβησης» για το έτος 2011 χρηματοδοτήθηκε από το Επιχειρησιακό Πρόγραμμα «Περιβάλλον & Αειφόρος Ανάπτυξη» (ΕΠΠΕΡΑΑ) του ΕΣΠΑ 2007-2013, με συγχρηματοδότηση από το Ευρωπαϊκό Ταμείο Περιφερειακής Ανάπτυξης. Για πρόσθετες πληροφορίες και ενημέρωση για το πρόγραμμα και τις κολυμβητικές ακτές της χώρας, υποβολή σχολίων, παρατηρήσεων και ανταλλαγή απόψεων επισκεφτείτε την ηλεκτρονική μας διεύθυνση www.bathingwaterprofiles.gr