

Άγιος Γεώργιος

ΚΩΔΙΚΟΣ ΤΑΥΤΟΤΗΤΑΣ:

ELBW129006009

ΤΟΠΟΘΕΣΙΑ:

Ελλάδα

Αποκεντρωμένη Διοίκηση ΜΑΚΕΔΟΝΙΑΣ –

ΘΡΑΚΗΣ

Περιφέρεια ΑΝ. ΜΑΚΕΔΟΝΙΑΣ & ΘΡΑΚΗΣ

Περιφερειακή Ενότητα ΕΒΡΟΥ

Δήμος Αλεξανδρούπολης



Τα ύδατα κολύμβησης στην ακτή Άγιος Γεώργιος είναι εξαιρετικής ποιότητας με βάση τα αποτελέσματα της ταξινόμησης της τελευταίας τετραετίας.



Εισαγωγή

Η θέσπιση Μητρώου Ταυτοτήτων Υδάτων Κολύμβησης υπαγορεύεται από την Ευρωπαϊκή Οδηγία 2006/7/ΕΚ, σχετικά με τη διαχείριση της ποιότητας των υδάτων κολύμβησης και συνιστά μια καινοτόμο προσέγγιση, με βασικό στόχο την ενημέρωση των πολιτών και την παροχή χρήσιμων στοιχείων για την σύγκριση και την επιλογή ακτών κολύμβησης. Η ταυτότητα των υδάτων κολύμβησης παρέχει πληροφορίες για τις φυσικές και γεωγραφικές συνθήκες της περιοχής της ακτής, για τα υδρολογικά χαρακτηριστικά των υδάτων κολύμβησης, καθώς και για την αξιολόγηση των πιθανών κινδύνων ρύπανσης στην περιοχή.

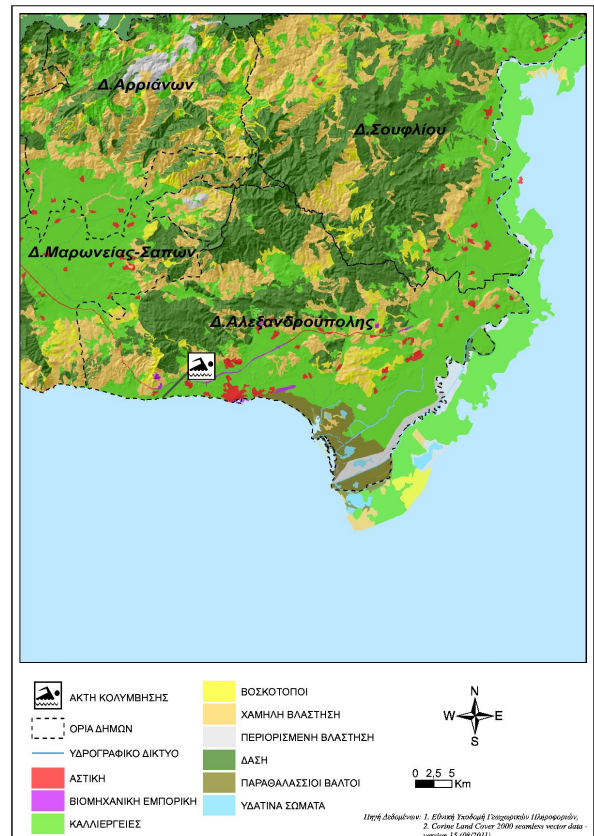
Συμπληρωματικώς του Μητρώου Ταυτοτήτων, κατά τη διάρκεια της κολυμβητικής περιόδου κάθε έτους (από 1η Ιουνίου έως 31η Οκτωβρίου), διενεργούνται συστηματικές δειγματοληψίες και αναλύσεις μικροβιολογικών και άλλων παραμέτρων, με σκοπό την ποιοτική παρακολούθηση και ταξινόμηση των κολυμβητικών υδάτων.

Περιγραφή Ακτής

Η παραλία Άγιος Γεώργιος βρίσκεται πλησίον του λιμένα Μάρκρης και συγκεκριμένα στην ανατολική πλευρά του. Η ακτή ουσιαστικά καταλαμβάνει το παράλιο τμήμα δύο διαδοχικών ανοιχτών όρμων και έχει νότιο προσανατολισμό. Η ακτή έχει μήκος 1.000 μέτρα, και μέσο πλάτος 15 μέτρα. Η παράκτια ζώνη είναι φυσική με θαμνώδη βλάστηση. Η θάλασσα βιοποικιλότητα της ακτής περιλαμβάνει κυρίως τη βλάστηση χλωροφυκών που είναι προσκολλημένα στον πυθμένα καθώς και μαλάκια (πεταλίδες). Η ακτή είναι στο σύνολό της αμμώδης, με εξαίρεση το σκυρδωδες ανατολικό τμήμα της. Το βάθος των κολυμβητικών υδάτων στα πρώτα μέτρα χαρακτηρίζεται κανονικό και η κλίση του πυθμένα ήπια, αφού η ισοβαθής των 5 μέτρων απαντάται σε απόσταση της τάξης των 60 μέτρων από την ακτή. Η παραλία δεν είναι οργανωμένη με εξαίρεση ένα μικρό τμήμα, στο οποίο υπάρχουν ξαπλώστρες και ομπρέλες. Στην περιοχή για την εξυπηρέτηση των λουομένων λειτουργεί ένα εστιατόριο και ένα αναψυκτήριο. Η κολύμβηση αποτελεί την κύρια δραστηριότητα επί της ακτής με το μέγιστο αριθμό λουομένων να εκτιμάται σε 600 άτομα. Επιπλέον, αναμένεται εμφάνιση αλιευτικής δραστηριότητας εξαιτίας του αλιευτικού λιμένα που, όπως προαναφέρθηκε, εντοπίζεται στο δυτικό άκρο της κολυμβητικής περιοχής. Τέλος, η παραλία είναι προσβάσιμη οδικώς αποκλειστικά με ιδιωτικά μέσα μεταφοράς. Η άμεση περιοχή της ακτής κολύμβησης είναι στο σύνολό της μια αγροτική έκταση με μόνιμες καλλιέργειες (ελαιώνες). Ένα πολύ περιορισμένο τμήμα παρουσιάζει αστική δόμηση (οικίες, μόνιμες ή παραθεριστικές). Σημειώνεται πως στο δυτικό άκρο εκβάλλει ρέμα διαλείπουσας ροής.

Χρήσεις γης ευρύτερης περιοχής

Η ευρύτερη περιοχή είναι κατεξοχήν αγροτική και καλύπτεται από μόνιμες καλλιέργειες (ελαιώνες). Μικρότερη έκταση καταλαμβάνει ο ασυνεχής αστικός ιστός του οικισμού της Μάρκρης και κάποιες χορτολιβαδικές εκτάσεις στα βορειοδυτικά του τελευταίου.



Υπαγωγή - Χαρακτηρισμοί

Η ακτή εντάσσεται στο Υδατικό Σύστημα Θράκη (EL12), στην Λεκάνη Απορροής Ποταμού Έβρου (EL1210) και στο Παράκτιο Υδατικό Σύστημα «Ανατ. ακτές Θρακικού πελάγους» (EL1210C0006N), του οποίου η οικολογική κατάσταση έχει χαρακτηριστεί ως «Μέτρια», με βάση τα αποτελέσματα της ταξινόμησης, που πραγματοποιήθηκε στην 1η αναθεώρηση των Σχεδίων Διαχείρισης Λεκανών Απορροής Ποταμών (ΣΔΛΑΠ) και την αντίστοιχη Στρατηγική Μελέτη Περιβαλλοντικών Επιπτώσεων (ΣΜΠΕ) (ΦΕΚ Β 4680/29.12.2017). Στο Υδατικό Σύστημα αντιστοιχεί σταθμός εποπτικής παρακολούθησης που έχει οριστεί στο πλαίσιο εφαρμογής του Άρθρου 8 της Οδηγίας 2000/60/ΕΚ. Τέλος, στην περιοχή δεν εντοπίστηκαν άλλα υδατίνα σώματα αναγνωρισμένα στο πλαίσιο της Οδηγίας 2000/60/ΕΚ που να επηρεάζουν την κολυμβητική ακτή.

Ποιότητα κολυμβητικών υδάτων

Η παραλία Άγιος Γεώργιος αναγνωρίστηκε ως ακτή κολύμβησης το έτος 1990 και έκτοτε παρακολουθείται στο πλαίσιο των ετησίων προγραμμάτων παρακολούθησης της ποιότητας των κολυμβητικών υδάτων, τα οποία πραγματοποιούνται με ευθύνη του Υπουργείου Παραγωγικής Ανασυγκρότησης Περιβάλλοντος και Ενέργειας.

Από το 2010, η παρακολούθηση και η αξιολόγηση της ποιότητας των υδάτων για τις κολυμβητικές περιόδους πραγματοποιείται σύμφωνα με τα προβλεπόμενα στην Οδηγία 2006/7/ΕΚ και με συναξιολόγηση των αποτελεσμάτων παρακολούθησης των τελευταίων ετών.

Σημείο παρακολούθησης	2019	2020	2021	2022
ELBW129006009101				

 Εξαιρετική ποιότητα;	 Καλή ποιότητα
 Επαρκής ποιότητα	 Ανεπαρκής ποιότητα

Υδρολογικά, μετεωρολογικά χαρακτηριστικά

Το μέσο ετήσιο ύψος βροχόπτωσης στην περιοχή είναι 562mm, με το μέγιστο και το ελάχιστο μηνιαίο ύψος να είναι αντίστοιχα 254,5mm και 0mm. (Ε.Μ.Υ. Μετεωρολογικός Σταθμός Αλεξανδρούπολης, έτη 1947-2008). Η επικρατέστερη διεύθυνση ανέμου είναι η βορειοανατολική, ακολουθούμενη από βόρεια και νοτιοδυτική με μέση ή μέση ένταση (Ε.Μ.Υ. έτη 1951-2001). Η μέση μηνιαία θερμοκρασία της ατμόσφαιρας κατά την κολυμβητική περίοδο είναι 22°C, με τη μέγιστη μηνιαία θερμοκρασία να καταγράφεται κατά το μήνα Ιούλιο και να είναι της τάξης των 28°C(Ε.Μ.Υ. έτη 1960-2004).

Σημειώνεται πως η ακτή είναι προστατευμένη έναντι των επικρατέστερων ανέμων που πνέουν στην περιοχή, με εξαίρεση τους ανέμους νοτιοδυτικής κατεύθυνσης. Η μικρή ή μέση ένταση με την οποία συνηθέστερα πνέουν οι εν λόγω άνεμοι στην περιοχή οδηγεί στο συμπέρασμα πως σπάνια αναμένεται εμφάνιση αξιόλογου κυματισμού επί της ακτής. Στην περιοχή επιπλέον δεν σημειώνονται έντονα φαινόμενα παλίρροιας, ούτε ισχυρά θαλάσσια ρεύματα.

Πιέσεις

Λιμάνια/Μαρίνες

Στο δυτικό άκρο της ακτής και σε απόσταση περίπου 150 μέτρων από την περιοχή κολύμβησης υπάρχει χώρος ελλιμενισμού αλιευτικών σκαφών. Οι απορρίψεις των αλιευτικών σκαφών που προσεγγίζουν την παραλία και περιλαμβάνουν αστικά απόβλητα και απορρίμματα, καθώς επίσης και η πιθανή διαρροή πετρελαίου από σκάφη με ελλιπή συντήρηση αποτελούν δυνητικές πηγές ρύπανσης.

Εκβολές ποταμών, ρεμάτων-εκβάλλοντες αγωγοί

Στο δυτικό άκρο της ακτής εντοπίζεται η εκβολή ρέματος. Το ρέμα είναι διαλείπουσας ροής και σε περιπτώσεις έντονης βροχόπτωσης δυνητικά μεταφέρει ρυπαντικό φορτίο από την ευρύτερη περιοχή, η οποία χαρακτηρίζεται από αγροτική δραστηριότητα. Το μεταφερόμενο φορτίο ενδέχεται να περιλαμβάνει αυξημένες συγκεντρώσεις θρεπτικών (κυρίως νιτρικών και φωσφορικών αλάτων) που προέρχονται από τα λιπάσματα και αυξημένες συγκεντρώσεις άλλων επικινδυνών ουσιών που περιέχονται στα φυτοφάρμακα που εφαρμόζονται στις καλλιέργειες.

Λοιπές πηγές

Στην παραλία επιτρέπονται τα κατοικίδια ζώα, ο αριθμός και η συχνότητα παρουσίας των οποίων εκτιμάται ότι δεν μπορεί να επιβαρύνει την ποιότητα των υδάτων κολύμβησης.

Αποτελέσματα επιτόπιας επίσκεψης

Κατά την επί τόπου επίσκεψη στην παραλία δεν εντοπίστηκε ύπαρξη πίσσας ή λαδιών, αν και σποραδικά κατά μήκος της παραλίας βρέθηκε μικρή ποσότητα οικιακών απορριμμάτων. Γενικώς, τα ύδατα ήταν διαυγή και καθαρά, με εξαίρεση το ανατολικό τμήμα της ακτής, όπου παρατηρήθηκε περιορισμένη συγκέντρωση επιφανειοδραστικών ουσιών (αφροί) και βλάστηση χλωροφυκών, τα οποία αποτελούν ένδειξη για κακή ποιότητα των υδάτων.

Ευτροφισμός

Η ακτή κολύμβησης επηρεάζεται εν δυνάμει από την απορροή ρυπαντικών φορτίων των κύριων θρεπτικών συστατικών αζώτου και φωσφόρου, που συμβάλλουν στην ανάπτυξη αλγών και ευνοούν την εξέλιξη ευτροφικών φαινομένων και ειδικότερα από τη γεωργική δραστηριότητα που αναπτύσσεται στην περιοχή. Ωστόσο, στην ακτή δεν έχουν καταγραφεί περιστατικά ραγδαίας ανάπτυξης αλγών ή φυτοπλαγκτόν. Επιπλέον, τα ύδατα δεν είναι αβαθή γεγονός που είναι ανασταλτικό για την εμφάνιση του φαινομένου του ευτροφισμού. Επιπλέον, οι δύο όρμοι που καταλαμβάνει η περιοχή κολύμβησης είναι ανοιχτοί και κατά συνέπεια επιτυγχάνεται η απαιτούμενη ανανέωση των υδάτων. Τέλος, τα κολυμβητικά ύδατα είναι υπό κανονικές συνθήκες διαυγή και καθαρά. Συνεκτιμώντας τα παραπάνω, εκτιμάται χαμηλός βαθμός επικινδυνότητας ανάπτυξης φυτοπλαγκτόν και μακροφυκών.

Διερεύνηση έκτακτων συνθηκών

Σύμφωνα με τα διαθέσιμα στοιχεία των ανέμων και της βροχόπτωσης για την περιοχή, κατά την κολυμβητική περίοδο δεν εμφανίζονται ακραία καιρικά φαινόμενα και επομένως δεν αναμένεται ιδιαίτερη επιβάρυνση της θαλάσσιας περιοχής από απορροές ομβρίων ή μεταφορά ρύπων λόγω ισχυρών ανέμων.

Μέτρα αντιμετώπισης

Σε περίπτωση έκτακτου περιστατικού ρύπανσης των υδάτων ή επιβάρυνσης του περιβάλλοντος της ακτής κολύμβησης, ενεργοποιείται μηχανισμός έγκαιρης προειδοποίησης για την πρόληψη και την ασφάλεια των λουομένων. Ο αρμόδιος φορέας διαχείρισης τέτοιων καταστάσεων είναι ο Δήμος Αλεξανδρούπολης.

Στις επανορθωτικές ενέργειες περιλαμβάνονται:

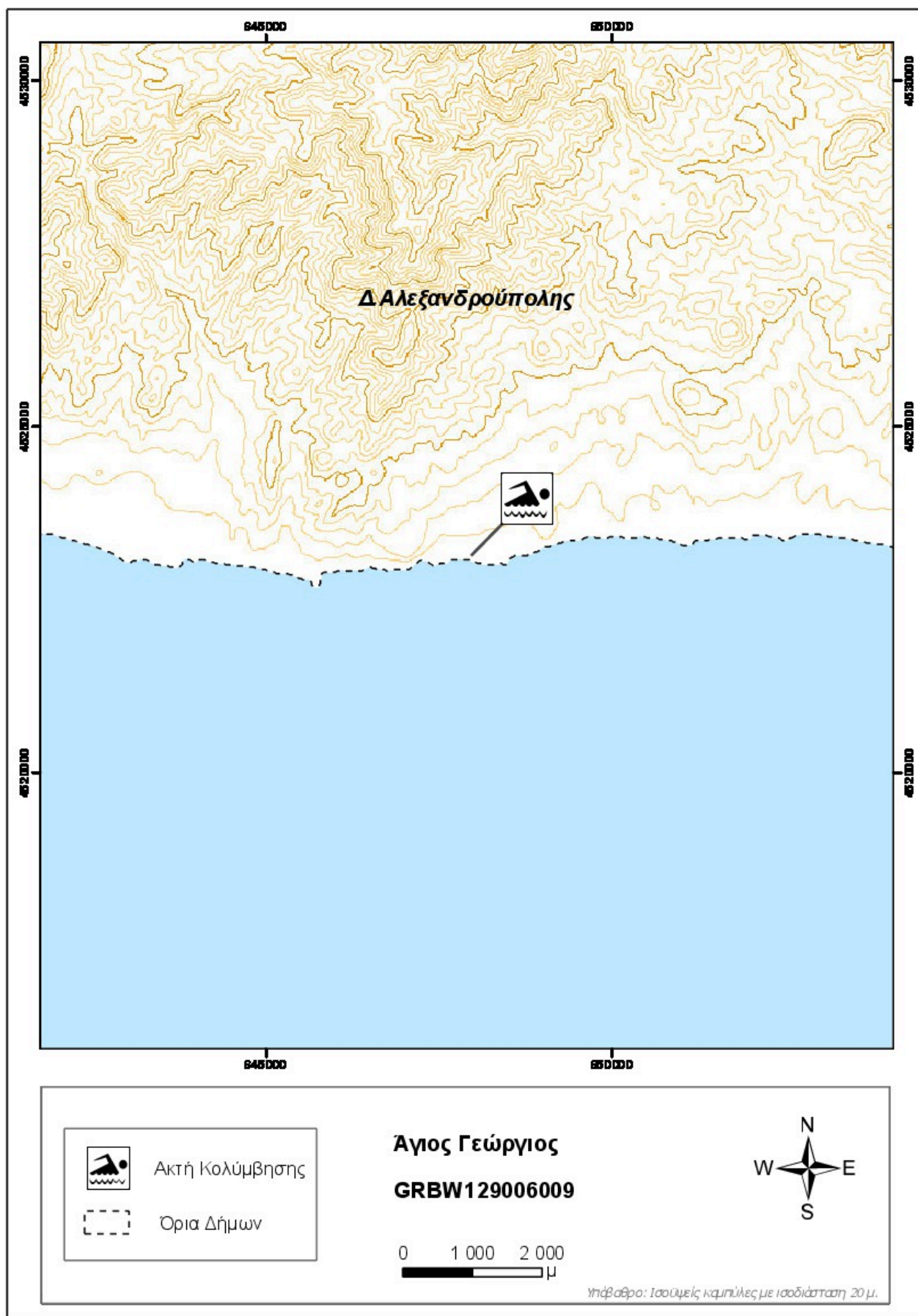
- Ενημέρωση του κοινού για την ρύπανση και την εκτιμώμενη διάρκεια αυτής.
- Έκδοση απόφασης προσωρινής διακοπής της κολύμβησης (εάν κριθεί απαραίτητο από τις αρμόδιες Υπηρεσίες).
- Συνέχιση της παρακολούθησης των υδάτων, σύμφωνα με το αντίστοιχο πρόγραμμα παρακολούθησης που εφαρμόζεται στο πλαίσιο της Οδηγίας 2006/7/Ε.Κ., και λήψη πρόσθετου δείγματος, προκειμένου να επιβεβαιωθεί ότι το περιστατικό

έχει λήξει. Σε περίπτωση που το πρόγραμμα παρακολούθησης προβλέπει λήψη δείγματος στην περίοδο εμφάνισης της βραχυπρόθεσμης ρύπανσης, το δείγμα αυτό μπορεί να εξαιρεθεί και να αντικατασταθεί από ένα πρόσθετο δείγμα, το οποίο θα ληφθεί 7 ημέρες μετά την εξάλειψη του φαινομένου

Σχετικά με τη λειτουργία του λιμανιού της περιοχής συνιστάται η ορθή περιβαλλοντική διαχείριση των αποβλήτων των σκαφών σύμφωνα με την ισχύουσα νομοθεσία Για τη μείωση του φορτίου θρεπτικών που απορρέει στην παράκτια περιοχή και προέρχεται

από γεωργικές δραστηριότητες συνιστάται η εφαρμογή των αρχών του Κώδικα Ορθής Γεωργικής Πρακτικής, η οποία έχει σαν αποτέλεσμα τη μείωση των εφαρμοζόμενων ποσοτήτων λιπασμάτων.

Γενικά συνιστάται η αποφυγή κολύμβησης εντός των λιμανιών, των μόνιμων αγκυροβολίων και των ναυπηγείων, 200 μ. εκατέρωθεν από τα στόμια εκβολής των αγωγών εγκαταστάσεων επεξεργασίας λυμάτων, στις εκβολές αγωγών ομβρίων υδάτων μετά από έντονη βροχόπτωση, καθώς και στις εκβολές ρεμάτων συνεχούς ροής.





Άγιος Γεώργιος
GRBW129006009

0 112.5 225 μ

ΥΠΟΜΝΗΜΑ

○ Σημείο δειγματοληψίας	○ Εγκατάσταση Επεξεργασίας Λυμάτων (Ε.Ε.Λ.)	● Χώρος Υγιεινομικής Ταφής Απορριμμάτων (ΧΥΤΑ)
● Ειδική ποταμιό/ρέματος	● Σημείο εκβολής αγωγού διόχησης	● Χώρος Ανεξέλεγκτης Διάθεσης Απορριμμάτων (ΧΑΔΑ)
● Ξηθισκαλλέργειες	● Χερσαίο τμήμα υποθαλάσσιου αγωγού διόχησης	● Άλλο
● Μαρίνα	● Αντλιοστάσιο	■ Οικιστικοί θύλακες μη καλυπτόμενοι από αποχετευτικό δίκτυο
● Αγκυροβόλο/ Προβλήτα	● Βομβηχανία - SEVESO	■ Αρδευόμενες Καλλιέργειες
● Αγκυροβολημένα σκάφη	● Αιγαίος	

Σημείο δειγματοληψίας:
Κωδικός
GRBW129006009101

ETRS 89
25.7571 40.8484

ΕΓΣΑ 87
N 647970 E 4523131

Στοιχεία επικοινωνίας και πηγές περαιτέρω ενημέρωσης

Αρμόδια Τοπική Αρχή
Δήμος ΑΛΕΞΑΝΔΡΟΥΠΟΛΗΣ
Λ. Δημοκρατίας 306, 681 00,
Αλεξανδρούπολη
Τηλέφωνο: 25513-50100
Fax: 25510-64142/64223
www.alexpolis.gr
dimarxos@alexpolis.gr

Αρμόδια Περιφερειακή Αρχή
Αποκεντρωμένη Διοίκηση Μακεδονίας - Θράκης
Δ/υση Υδάτων Ανατολικής Μακεδονίας & Θράκης
Εθνικής Αντιστάσεως 2, 65110 Καβάλα
Τηλέφωνο: : 2510 228964
Fax: 2510 837173
http://amakedoniathraki.dasi-ydata.gr/4portal/index.php
wr-d-remth@kom.forthnet.gr

Αρμόδια Υγειονομική Υπηρεσία
Περιφέρεια Ανατολικής Μακεδονίας και Θράκη
Δ/ΝΣΗ ΔΗΜ. ΥΓΕΙΑΣ & ΚΟΙΝ. ΜΕΡΙΜΝΑΣ ΕΒΡΟΥ
Δήμητρας 19, Αλεξανδρούπολη
Τηλέφωνο: 2551026471

Αρμόδια Κρατική Αρχή
ΥΠΕΝ
Γενική Γραμματεία Φυσικού Περιβάλλοντος και Υδάτων
Λεωφόρος Μεσογείων 119, Αθήνα,
Τηλέφωνο: 2131513849, 850, 852
www.ypen.gov.gr
ggenvr@ypen.gr
info@ypen.gov.gr

Έκδοση Ταυτότητας	Ημερομηνία	Επόμενη αναθεώρηση
R3	Μάιος 2015	Σε περίπτωση σημαντικής μεταβολής στην ποιότητα των κολυμβητικών υδάτων ή στο φυσικό περιβάλλον

Χρήσιμες Συνδέσεις

Ευρωπαϊκή Επιτροπή - Ποιότητα υδάτων κολύμβησης: ec.europa.eu/environment/water/water-bathing/index_en.html

Ευρωπαϊκός Οργανισμός Περιβάλλοντος - Κατάσταση υδάτων κολύμβησης:

www.eea.europa.eu/themes/water/status-and-monitoring/state-of-bathing-water

Ευρωπαϊκός Οργανισμός Περιβάλλοντος: Κεντρικό Αποθετήριο Δεδομένων: cdr.eionet.europa.eu/gr/eu/bwd

Υπουργείο Περιβάλλοντος και Ενέργειας: www.ypen.gov.gr

Μητρώο ταυτοτήτων υδάτων κολύμβησης: bathingwaterprofiles.gr/

Υπουργείο Πολιτισμού και Αθλητισμού: www.culture.gov.gr

Εθνική Μετεωρολογική Υπηρεσία (Ε.Μ.Υ.): www.emy.gr

Περιοχές δικτύου Natura 2000: www.ypen.gov.gr/perivallon/viopoikilotita/diktyo-natura-2000/

Ελληνικό Κέντρο Θαλασσίων Ερευνών: www.hcmr.gr

Ελληνικό Κέντρο Βιοτόπων - Υγροτόπων: www.ekby.gr

Γαλάζιες σημαίες: www.blueflag.gr

ΕΟΤ: gnto.gov.gr

Περιφέρεια ΑΝ. ΜΑΚΕΔΟΝΙΑΣ & ΘΡΑΚΗΣ: <http://www.pamth.gov.gr/>

Πρόγραμμα «Ταυτότητες υδάτων κολύμβησης»

Το Πρόγραμμα «Ταυτότητες ακτών κολύμβησης» για το έτος 2011 χρηματοδοτήθηκε από το Επιχειρησιακό Πρόγραμμα «Περιβάλλον & Αειφόρος Ανάπτυξη» (ΕΠΠΕΡΑΑ) του ΕΣΠΑ 2007-2013, με συγχρηματοδότηση από το Ευρωπαϊκό Ταμείο Περιφερειακής Ανάπτυξης. Για πρόσθετες πληροφορίες και ενημέρωση για το πρόγραμμα και τις κολυμβητικές ακτές της χώρας, υποβολή σχολίων, παρατηρήσεων και ανταλλαγή απόψεων επισκεφτείτε την ηλεκτρονική μας διεύθυνση www.bathingwaterprofiles.gr